

2015학년도 신입생



**한국항공대학교**  
KOREA AEROSPACE UNIVERSITY

## 교훈



## 교육이념

'항공우주과학을 중심으로 국가사회와 인류발전에 필요한 다양한 학문분야에 관한 이론과 응용방법을 교수, 연구하고 아울러 지도자로서의 인격과 실력을 갖춘 유능한 인재를 양성한다' 는 교육목적 아래 개척자적 정신을 배양하고 참된 지성인으로서의 교양과 첨단과학기술로 무장하여 새로운 시대의 역사적 소임을 다할 수 있는 능력있는 선도자를 배출함을 건학정신으로 삼고 있다.

### KAU 5대 가치 및 3대 목표

#### (1) KAU 5대 가치



#### (2) KAU 3대 목표



# 대학 상징물



## 1. 교표(University Symbol Mark)

- 이상을 향해 웅비하는 항대인의 기상을 표현한다.
- 송골매의 역동성과 높은 기상은 본교의 위상과 항공우주 특성화를 상징한다.
- 송골매의 민첩함과 순발력은 어떤 상황 속에서도 적응해 나가는 능력을 표현한다.



## 2. 휘장(Emblem)

- 외부의 둥근 원은 우주의 상징으로 무궁한 창공에 서의 개척의 장을 의미한다.
- 내부의 원은 지구의 상징으로서 세계 속에서 개척자 정신으로 항공우주 과학을 선도하고자 하는 의지를 나타낸다.

한국항공대학교  
KOREA AEROSPACE  
UNIVERSITY  
韓國航空大學校

## 3. 로고(Logo)

- 항공에 초점을 두고 속도감과 방향성이 나타나고 있다.
- 날렵함과 섬세함을 상징하며 밝고 경쾌함을 나타낸다.



## 4. 교색(군청색, Cobalt Blue)

- 선명한 군청색은 푸르름의 절대 색으로써 높고 넓은 하늘의 이상을 표현한다.
- 정직, 사랑과 청결함의 상징으로 상호 믿음을 의미한다.
- 본 대학교의 교색으로 삼아 전통적인 맑은 정신을 후세까지 계승하고자 한다.



5. 校木(소나무, Pine Tree)

- 소나무는 천년이 지나도록 사계절 푸르름을 간직한다
- 風, 雲, 雪의 고통 속에서도 굳건히 자라나는 기백을 상징한다.
- 인간과의 필수적인 관계를 가지고 있으면서 여러 모로 유익한 재료로 활용된다.
- 본 대학교가 소나무를 교목으로 삼은 뜻은 굳건함을 표상하고 세기의 새 정기를 받고자 함에 있다.



6. 校鳥(송골매, Peregrine Falcon)

- 송골매는 매 중의 매로써 넓은 세계로의 웅비를 상징한다.
- 한 치의 흐트러짐 없는 순발력으로 순간을 가로채어 비상하는 모습 또한 영광의 극치이다.
- 무한경쟁 시대에 학문과 창의를 넓히고자 하는 본 대학교의 의지를 나타내고자 한다.



7. 校花(라일락, Lilac)

- 라일락은 청순한 정취를 가지며, 그 향기는 매혹의 감정을 복돋아 준다.
- 땅의 고저를 가리지 않으며 추위를 타지 않는 꽃 나무로써 향취와 아름다움이 뛰어나 모든 사람의 사랑을 받는다.
- 라일락을 교화로 지정한 뜻은 사랑과 근면과 강건함으로 화협과 단결을 굳게 하고자 함에 있다.

# 가



새정기를 한몸에받아 하늘을 개척하러 뿔넨건아들



궁한 창공으로 다리를논다 높고넓은저하늘은우리의나라



총 아 들 이 성-장 하 는 배 움 의 전 당



이 름높다 항 공 대학 기 리 빛 나 라

# 목 차

1. 대학연혁.....	1
2. 학사 및 학교생활 안내.....	5
2.1. 교무처.....	5
2.2. 학생처.....	17
2.3. 입학처.....	26
2.4. 기획처.....	27
2.5. 사무처.....	29
2.6. 전산정보원.....	30
2.7. 중앙도서관.....	32
2.8. 국제항공훈련센터.....	34
2.9. 국제문화원.....	36
2.10. 학생생활성평등상담소.....	37
2.11. 생활관.....	39
2.12. 학생군사교육단.....	41
3. 공과대학.....	44
3.1. 항공우주 및 기계공학부.....	49
3.2. 항공전자정보공학부.....	51
3.3. 소프트웨어학과.....	53
3.4. 항공재료공학과.....	55
4. 항공·경영대학.....	56
4.1. 항공운항학과.....	56
4.2. 항공·교통·물류·우주법학부.....	58
4.3. 경영학부.....	60
5. 인문자연학부.....	62
5.1. 영어학과.....	62
5.2. 교양학과.....	63
6. 대학원.....	64

# 1. 대학연혁

1952. 6. 16    교통부령에 의거 2년제 특설 항공과(조종과,기관과,통신과)로 설립
1953. 11. 14    수업년한 4년제 국립항공대학으로 개편
1955. 6. 18    수색 훈련비행장을 준공하고 본 대학 훈련비행기 처녀비행 실시
1963. 10. 23    국립학교 설치령(각령 1605)에 의거 국립항공학교로 개편 운영
1968. 12. 31    국립한국항공대학으로 개편하면서 교통부 산하에서 문교부로 이관하고  
운항관리학과, 정비공학과, 항공통신학과, 항공전자공학과를 설치,  
입학정원 80명 인가
1971. 12. 10    공군 R.O.T.C 설치
1979. 1. 10    학교법인 정석학원 설립인가(문교부 소관에서 학교법인 정석학원으로 이관)
1979. 12. 5    대학원 석사과정 설치(항공공학과, 항공전자공학과) 정원 40명인가
1987. 10. 23    대학학생 정원령 개정에 의하여 증과, 증원(항공운항학과, 경영학과,  
항공기계공학과, 항공통신정보공학과, 항공전자공학과, 항공관리학과,  
항공재료공학과, 기계설계학과, 컴퓨터공학과 총 9개 학과) 입학정원 580명인가
1987. 11. 9    대학원 박사과정(항공공학과, 항공전자공학과) 정원 18명 설치인가
1994. 10. 21    항공산업대학원 설치인가(정원 40명)  
설치학과 : 항공기계공학과, 항공산업공학과, 항공재료공학과,  
산업전자공학과, 전파공학과, 항공교통학과, 항공경영학과
1995. 9. 5    사회교육원 설치 인가
1996. 8. 16    과학관, 공학관, 전자관 준공
1997. 8. 16    학생회관 준공
1997. 10. 25    경영대학원(경영학과, 항공경영학과)을 설치하고 입학정원 30명으로 인가,  
항공산업대학원의 항공경영학과를 폐지

- 1997. 11. 5 대학 학생정원 조정(대학 81413-1284)으로 경영학과 이부 40명,  
영어학과 이부 30명 신설 총 입학정원 860명
- 1998. 10. 19 대학 학생정원 조정으로 항공우주법학과 이부 30명 신설 총 입학정원 890명
- 2000. 8. 8 제 3대 총장에 홍순길 박사 취임
- 2001. 8. 23 중앙도서관 및 중소벤처육성지원센터 준공
- 2002. 4. 30 제 4대 김종선 이사장 취임
- 2003. 9. 1 항공우주법학과 이부에서 주간으로 개편
- 2004. 2월 3개학부 5개학과 입학정원 890명, 대학원 석사과정 9개학과 150명,  
박사과정 8개학과 48명, 항공산업정보대학원 8개학과 50명,  
경영대학원 3개학과 30명
- 2004. 2. 17 한국항공대학교 산학협력단 설립 운영
- 2004. 6. 15 항공우주센터 준공 및 항공우주박물관 설립 운영
- 2004. 8. 8 제 4대 총장에 홍순길 박사 취임
- 2005. 3. 1 전자·정보통신·컴퓨터공학부에서 항공전자 및 정보통신공학부로 학부 명칭 변경
- 2005. 9. 1 부설기관 한국어교육원 설립 운영
- 2005. 10. 1 부설기관 디스플레이 기술교육센터 설립 운영
- 2005. 12. 9 학생회관 증축 완공
- 2006. 2. 1 3개학부 5개학과 입학정원 890명, 대학원 석사과정 10개학과 147명,  
박사과정 9개학과 51명, 항공산업정보대학원 7개학과 47명,  
경영대학원 3개학과 30명
- 2006. 4. 26 제 4대 총장 홍순길 박사 퇴임 / 조성준 박사 총장직무대행 취임
- 2006. 11. 1 제 5대 총장 여준구 박사 취임
- 2007. 2. 15 대학 영문명칭 변경  
(Hankuk Aviation University → Korea Aerospace University)
- 2007. 6. 15 개교 제 55주년 기념 행사 / 학생생활관 착공식 및 대학 본관 준공식 거행
- 2007. 6. 16 개교 제 55주년 기념일

- 2007. 6. 21 학군단 시설 착공식 거행
- 2007. 8. 17 제 50회 (후기) 학위수여식 거행
- 2008. 2. 22 제 51회 (전기) 학위수여식 거행
- 2008. 2. 29 제 2008학년도 입학식 거행
- 2008. 5. 29 개교 제 56주년 기념 행사
- 2008. 6. 16 개교 제 56주년 기념일
- 2008. 8. 22 제 51회 (후기) 학위수여식 거행
- 2008. 12. 22 격납고 / 비행교육원 시설 착공식 거행
- 2009. 2. 2 첨단산업 R&D 지원센터 및 국제은익관 준공식 거행
- 2009. 2. 20 제 52회 (전기) 학위수여식 거행
- 2009. 3. 1 항공산업·경영대학원을 항공·경영대학원으로 명칭 변경 /  
항공교통물류학부와 항공우주법학과를 항공·교통·물류·우주법학부로 통합  
(School Of Air Transport, Transportation, Logistics, And Air & Space Law)
- 2009. 6. 12 개교 제 57주년 기념 행사
- 2009. 6. 16 개교 제 57주년 기념일
- 2009. 12. 16 격납고 / 비행교육시설 준공식 거행
- 2010. 2. 19 제 53회 (전기) 학위수여식 거행
- 2010. 5. 4 제 5대 지창훈 이사장 취임
- 2010. 5. 26 개교 제 58주년 기념 행사
- 2010. 6. 16 개교 제 58주년 기념일
- 2010. 7. 5 비행교육원 울진비행훈련원 개원
- 2010. 10. 11 중앙도서관 1개 층 증축(기존 2층 → 3층) 완공
- 2010. 10. 20 인조잔디 운동장 개장식 거행
- 2010. 11. 1 제 6대 총장 여준구 박사 취임
- 2011. 2. 18 제 54회 (전기) 학위수여식 거행

- 2011. 2. 28 2011학년도 신입생 입학식 거행
- 2011. 3. 4 관제소 신축건물 준공
- 2011. 5. 25 울진비행훈련원 격납고 시설 준공
- 2011. 6. 15 개교 제 59주년 기념 행사
- 2011. 6. 16 개교 제 59주년 기념일
- 2011. 12. 26 연구실험동 착공식 거행
- 2012. 2. 17 제 55회 (전기) 학위수여식 거행
- 2012. 2. 29 2012학년도 신입생 입학식 거행
- 2012. 4. 4 모의관제교육장비시스템실(신 장비) 개소식 거행
- 2012. 5. 24 개교 제 60주년 기념 행사
- 2012. 6. 16 개교 제 60주년 기념일
- 2012. 8. 24 제 55회 (후기) 학위수여식 거행
- 2012. 11. 29 CESSNA 항공기 2대 도입
- 2012. 12. 31 연구실험동 준공 및 비행교육실습관 2층 중축
- 2013. 2. 15 제 56회 (전기) 학위수여식 거행
- 2013. 2. 28 2013학년도 신입생 입학식 거행
- 2013. 6. 13 개교 제 61주년 기념 행사 실시
- 2013. 6. 16 개교 제 61주년 기념일
- 2013. 7. 15 제 6대 총장 여준구 박사 퇴임
- 2013. 7. 16 이강웅 박사 총장 직무대행 취임
- 2013. 7. 25 학교법인 정석인하학원 출범 (학교법인 정석학원과 학교법인 인하학원 통합 인가)
- 2013. 12. 27 제 1주기 대학기관평가 인증 취득 (인증기간 2014.1.1 ~ 2018.12.31/ 5년)
- 2014. 1. 1 제 7대 총장 이강웅 박사 취임
- 2014. 9. 15 강의동 착공

## 2. 학사 및 학교생활 안내

### 2.1 교 무 처

#### ◎ 교무팀

##### 1. 수업연한과 재학연한

가. 수업연한 : 4년 (8학기) - 정규 수업 기한

나. 재학연한 : 8년 (16학기) - 수업을 받아 학점을 취득할 수 있는 기한

※ 휴학기간은 재학연한에 산입하지 않음

##### 2. 학년도, 학기, 수업일수

가. 학 년 도 : 매 학년도 3월 1일부터 다음해 2월말일 까지

나. 학 기 : 1학기 - 3월 1일부터 8월 31일까지

2학기 - 9월 1일부터 다음해 2월말까지

다. 수업일수 : 매 학년도 32주 이상(매학기 16주 이상)

##### 3. 등록 및 수강신청

가. 등 록

(1) 학생은 매 학기 제반등록을 완료함으로써 그 학기의 재학생 자격을 가진다.

(2) 등록은 학칙이 정하는 바에 따라 등록금의 납부, 수강신청, 복학, 휴학 및 재입학 등의 절차를 필함을 말한다.

나. 수강신청

(1) 수강신청은 매학기 소정 기일 내에 학부(과)별로 개설된 교과목 중에서 그 학기에 이수하고자 하는 교과목을 선정하여 본교 홈페이지(www.kau.ac.kr) “수강신청”배너를 클릭하여 본인이 직접 실시한다.

(2) 수강신청 학점의 범위는 1학년은 매학기 21학점, 2.3.4학년은 18학점(재수강 과목 포함) 이내를 원칙으로 하며, 학업 성적 우수자(4.0이상), 편입생은 최대 21학점까지 신청할 수 있다. 단, 사회봉사학점은 최대 수강신청에 포함되지 않는다.

(3) 1, 2학기 연속되는 과목은 계속 이수함을 원칙으로 한다.

(4) 강의시간이 중복된 교과목은 수강신청 할 수 없으며 인정하지 않는다.

(5) 동일 과목의 수강신청 학점은 중복하여 취득할 수 없다.

(6) 군사학 관련 과목 이수자는 학군단 선발 시 가산점을 부여받는다.

##### 4. 교과학점과 시험 및 성적

가. 교과의 편성 : 본 대학교의 교과는 교양과목, 기초과목, 전공과목 영역을 두며 이를 다시 필수과목과 선택 과목으로 구분한다. 단, 공학인증교육 프로그램 실시 학부(과)(항공우주 및 기계공학부, 항공전자정보공학부, 소프트웨어학과, 항공재료공학과)는 별도의 교과 과정 과목으로 구분한다.

나. 학 점

- (1) 교과목 이수단위는 학점으로 하고, 1학기당 16시간 이상의 강의를 1학점으로 하며, 실험 실습 실기, 체육 등은 1학기당 32시간 강의를 1학점으로 한다.
- (2) 학년 수료 학점(예정)
  - 1학년 수료는 33학점 이상 취득
  - 2학년 수료는 65학점 이상 취득
  - 3학년 수료는 98학점 이상 취득
  - 4학년 수료 및 졸업인정 학점 130학점 이상 취득

다. 시험과 성적

- (1) 각 교과목 총 수업시간 수의 4주 이상을 결석한 자는 그 과목의 시험에 응시할 수 없으며 학점을 인정하지 않는다.
- (2) 교과목의 성적은 다음과 같이 등급을 정하여 평가한다.
  - A<sup>+</sup>(95점~100점), A<sup>0</sup>(90점~94점), B<sup>+</sup>(85점~89점), B<sup>0</sup>(80점~84점), C<sup>+</sup>(75점~79점), C<sup>0</sup>(70점~74점), D<sup>+</sup>(65점~69점), D<sup>0</sup>(60점~64점), F(0점~59점)
  - 각 등급에 붙인 “+”의 기호는 등급 내에서 “상위점”을 표시한다.
  - R(Retake) : 과목재수로 학점을 재취득하는 경우 기존성적을 대체하는 평가기호로 평점평균에는 포함되지 않는다.
- (3) 시험은 학사일정에 따라 매학기 수시평가시험, 중간 및 기말시험으로 구분하여 실시한다.

라. 성적평가

- (1) 교과목의 성적은 담당교수가 학생의 시험성적(수시시험, 기말시험)과 평소성적(출석, 과제)에 의하여 종합적으로 평가한다.
- (2) 성적평점의 계산은 다음과 같이 산출하며 셋째자리에서 반올림한다.  
단, 합격(Pass), 불합격 (No Pass), R(Retake)으로 지정된 과목은 평점평균 계산에 산입하지 않는다.

$$\frac{\sum(\text{과목별 학점수} \times \text{과목별 성적평점})}{\text{총 수강신청 학점 수(P, NP, R학점 제외)}}$$

(3) 상대평가 실시(예정)

- (가) 성적평가는 상대평가를 원칙으로 하며, 평가방법은 상대평가 유형 I, II, 그 외 절대평가로 분류한다. 모든 과목은 상대평가 유형 I을 원칙으로 한다. 다만 과목의 특성으로 인하여 특수한 경우 상대평가 유형 II, 절대평가로 분류하여 평가한다.

(나) 상대평가 분포

- 상대평가 유형 I : A<sup>0</sup>, A<sup>+</sup>(30% 이내),  
A<sup>0</sup>, A<sup>+</sup>, B<sup>0</sup>, B<sup>+</sup>(70% 이내)
- 상대평가 유형 II : A+, A0(40% 이내)

- (다) 상대평가 유형 II 과목 : 실험·실습·설계과목으로 교무처장의 승인을 득한 과목, 원어강의, 교직과목, 체육실기 관련 과목

(라) 절대평가과목 : 학군단 군사교육과목, 조종실기 관련 과목, 관제교육 관련과목, 영어관련 과목 우수반 강좌, 기타과목의 특성으로 총장이 승인한 과목.

마. 성적 이의 신청 및 정정

담당교수의 착오로 인한 정정만 가능하며 담당 교수가 성적정정원과 사유서, 성적정정에 대한 근거서류(답안지 등)를 첨부하여 교무처에 제출 후 총장의 승인을 받아 성적정정이 된다.

바. 학기말시험 대체원 제출자의 성적

매 학기 수업일수 3/4선을 경과하고 학기말 시험 이전 또는 동 시험기간 중에 질병(입원 가료) 또는 군입대하는 자에 대해서는 학기말시험 성적 대체원 제출자에 한해 해당 교과목 담당교수가 그 학기 중에 평가한 성적을 학기말 성적으로 대체할 수 있다.

교무팀에 비치된 기말시험 성적대체원 양식을 작성하여 관련 증빙서류와 함께 불응시 과목 해당 담당교수에게 확인을 받고 지도교수, 학부(과)장을 경유하여 교무처에 제출 후 총장의 승인을 받아야 한다.

## 5. 휴학 및 복학

### 가. 휴학

- (1) 휴학은 일반휴학과 군입대 휴학으로 구분한다.
- (2) 휴학은 매학기 등록기간 내에 허가함을 원칙으로 하되 당해학기 등록금을 납부한 학생으로서 군입대 또는 질병, 가정사정이 부득이한 경우에는 수업일수 3/4선 이내에 휴학할 수 있다.
- (3) 일반 휴학을 하고자 하는 자는 휴학원 작성 후 교무처 교무팀에 제출하여 총장의 허가를 받아야 한다.
- (4) 군입대 휴학을 하고자 하는 자는 휴학원 작성 후 입영명령서 사본을 첨부하여 교무처 교무팀에 제출하여 총장의 허가를 받아야 한다.
- (5) 군입대 휴학기간은 의무복무 기간에 한하여 군제대일을 휴학기간 만료일로 본다.
- (6) 일반 휴학자로서 휴학기간 중에 군에 입대하는 경우에는 휴학원 작성 후 입영명령서 사본을 첨부하여 교무처 교무팀에 제출하여 군휴학 연장승인을 받아야 한다.

### 나. 복학

- (1) 복학은 매학기 등록기간 내에 복학원을 제출하여 총장의 허가를 받아야 한다.
- (2) 군 제대일이 해당학기 수업일 개시 4주를 초과하였을 경우에는 다음 해당학기에 복학하여야 한다.

## 6. 성적경고 및 제적

### 가. 성적경고 대상자

- (1) 당해 학기 성적이 평점평균 1.80 미만인 자
- (2) 성적경고를 받은 자에게는 다음 학기의 수강신청을 제한할 수 있다.
- (3) 이미 받은 성적경고 기록은 추후 과목재수에 의해 변경될 수 없다.

### 나. 제적 대상자

- (1) 휴학기간 만료 후 학기개시 4주 이상이 넘도록 복학하지 아니한 자

- (2) 매학기 소정기일 내에 등록하지 아니한 자
- (3) 타교에 적을 둔 자
- (4) 장기간 무계출 결석한 자
- (5) 재학연한 내에 소정의 과정을 이수하지 못한 자
- (6) 자퇴한자 또는 징계에 의하여 퇴학 처리된 자
- (7) 재학기간 중 연속 3회의 성적경고를 받은 자
- (8) 연속 3회 성적경고 제적된 자가 재입학한 후 첫 학기에 성적경고를 받은 자

**7. 졸업 필수 요건**

- 가. 총 이수학점 130학점 이상 취득(편입생은 3, 4학년 65학점 이상 취득)(예정)
- 나. 교양필수, 기초필수 및 전공필수과목 전 학점 취득  
(편입생은 선수과목 및 3, 4학년 전공필수과목 전 학점 취득)
- 다. 교양선택 과목의 영역별 1개 교과목 이상 학점 취득

구분	영역	해당 교과목	필수 이수학점	대체인정 학부(과)*
핵심 교양	철학과 역사	동양철학의 이해, 서양철학의 이해, 역사와 역사인식, 한국근현대사의 이해, 동북아 고대사	3	
	문학과 예술	문학과 인생, 대중문화의 이해, 고전문화산책, 세계문학으로의 초대, 문예이론과 예술작품	3	
	인간과 사회	사회학의 이해, 정치학의 이해, 심리학의 이해, 법의 이해, 경제학의 이해	3	
	자연과 과학	생태와 환경, 생활과 화학, 생활과 수학 I, 생활과 수학 II, 천체와 우주의 이해	3	공대, 운항
역량강화 교양	실용	실용경제, 기업과 경영, 통계활용, 논문작성 및 발표	3	경영, 항공물법
	외국어	중국어, 일본어, 영어프리젠테이션	3	영어
<b>최소이수학점</b>			<b>15</b>	

- ※ 단, 영역별 과목은 변경 될 수 있음
- ※ 학부(과)에 따라 전공교육으로 대체된다고 판단되는 영역의 이수를 대체함
  - “자연과 과학”영역 : 공과대학 및 운항학과는 기 취득한 기필/MSO 과목을 대체로 인정
  - “실용”영역 : 경영학부·항공교통물류학부는 기 취득한 전공과목로 대체로 인정
  - “외국어”영역 : 영어학과에 한하여 기 취득한 전공과목을 대체로 인정
- ⇒ 전체 교양필수과목 및 교양선택의 영역별 1개 교과목을 모두 이수하면, 교양 이수 학점은 27학점(교양 필수 이수 학점)이 됨
- 라. 전공학점 57학점이상 취득(편입생 동일)
- 마. 전 학년 평점평균이 2.00이상
- 바. 졸업인증제 영어분야 통과  
(북한이탈주민, 학사편입생, 학군제휴 군위탁생, 계약학과 입학자 제외)
- 사. 해당 학부(과)별 운영내규에 의거 요구되는 졸업요건을 충족

아. 공학인증대상 학부(과) 항공우주 및 기계공학부, 항공전자정보공학부, 소프트웨어학과, 항공재료공학과는 해당학부(과) 내규에 의한 필수요건을 모두 충족해야 하므로 반드시 해당학부(과)의 내규를 확인하여야 함

- 문의전화 : 항공우주 및 기계공학부 300-0100, 항공전자정보공학부 300-0120, 소프트웨어학과 300-0180, 항공재료공학과 300-0160

### 8. 졸업인증제 실시

가. 학생들에게 졸업 시 영어분야에 대한 기본 자격 요건을 갖추도록 함.

(졸업필수 요건 임)

나. 인증자격기준

학부(과)	TOEIC	TOEIC Speaking	TOEFL		TEPS	OPIc
			PBT	IBT		
항공우주 및 기계공학부 경영학과	700	Level 6 이상 (130점)	520	68	600	IM 이상
항공전자 및 정보통신공학부	600	Level 5 이상 (120점)	500	61	480	IL 이상
항공재료공학과	650	Level 5 이상 (120점)	510	64	526	IL 이상
항공운항학과	800	Level 6 이상 (140점)	570	88	700	IM (Mid3) 이상
	기 타 : EPTA 4급이상					
항공교통물류우주법학부 영어학과	800	Level 6 이상 (140점)	570	88	700	IM (Mid3) 이상

※경영학부, 항공교통물류학부, 소프트웨어학과, 항공전자정보공학부는 추후 공지사항 참조요망

### 9. 학·석사 연계 과정

가. 목적 : 학사과정과 석사과정을 연계하여 학사과정 수업연한을 각 1학기씩 단축(학사 3.5년+ 석사 1.5년 졸업), 5년 내에 학사학위 및 석사학위의 취득을 가능하게 하는 제도

나. 지원자격

- (1) 학부과정 본 대학교에서 5학기 또는 6학기 등록자
- (2) 직전학기까지의 학부성적이 평점 3.0 이상인 자
- (3) 학부(과)장의 추천을 받은 자(연계과정 지원서를 소속 학부(과)장을 경유 대학원에 제출)

다. 학사학위 졸업요건

- (1) 학사과정 4학년 1학기 이상 등록을 필한 자
- (2) 졸업학점 134학점 취득(기타 학사과정 졸업 필수요건 충족 자)
- (3) 대학원 과목 6학점 취득
- (4) 대학원 석사과정 등록
- (5) 졸업시 전 학년 평점평균 3.5이상

10. 공학교육인증 프로그램 실시

가. 실시학부(과) : 항공우주 및 기계공학부, 항공전자정보공학부, 소프트웨어학과, 항공재료공학과

나. 실시학년 : 2007학년도 신입생부터 의무적으로 본 프로그램을 이수하여야함

※ 자세한 사항은 해당 학부(과)에서 별도의 공학교육인증 프로그램 설명회를 개최하여  
설명할 예정임.

## 2015학년도 신입생 수강신청 안내

2015학년도 1학기 신입생 수강신청 기간은 2015. 2. 26(목), 27(금) 양일간으로 학교 홈페이지 내 “수강신청” 배너를 통해 진행될 예정입니다. 신입생의 교과과정 준수 및 수강 편의를 위해 필요한 과목을 일괄적으로 신청해둔 상태이므로, 신입생은 남은 학점에 대해 수강신청을 진행하여야 합니다. 신입생 여러분은 최종등록확인 후 2015. 2. 13(금) 13:00 학교 홈페이지에서 학번을 확인하시고, 수강신청을 하여주시기 바랍니다.

### ▣ 수강신청 일정

일 정	대 상
2. 26(목) 14:00 ~ 2. 27(금) 13:30	신입생
2. 27(금) 14:00 ~ 17:00	신입생, 재학생

※ 2. 27(금) 14시부터는 재학생과 함께 수강신청 진행함

### ▣ 수강신청시 주의 사항

- 수강신청 방법 : 학교 홈페이지 내 “수강신청” 배너를 통해 본인이 직접 진행(자세한 사항은 하단 “수강신청 방법” 참조)
- 수강신청 제한학점 : 총 21학점까지 신청가능
- 이수구분 : 교양필수(교필), 기초필수(기필), 전공필수(전필), 교양선택(교선), 전공선택(전선)  
[필수과목의 경우 반드시 해당학기에 수강해야 함]
- 신입생의 경우, 학과에서 필수교과목 전체 또는 일부를 일괄적으로 수강신청하므로, **일괄수강신청(필수과목) 후 남은 잔여학점에 대해서만 수강신청을 진행합니다.**  
(예시: 필수과목 15학점 일괄신청된 경우, 남은 6학점만 임의로 신청할 수 있음)  
※ 각 학부(과)별 필수과목 수강신청 내역이 상이할 수 있으므로, 일괄수강신청내역 확인 후 잔여 수강신청을 하기 바람  
※ 학부(과)별 일괄수강신청 과목은 추후 공지 예정
- 2학기부터는 수강지도 상담(학교 종합정보시스템 또는 공학인증 페이지를 통해 진행)을 완료하여야 수강신청이 가능합니다. (1학기 수강신청은 해당 없음)
- 공과대학 소속 신입생(항공우주 및 기계공학부, 항공전자정보공학부, 소프트웨어학과, 항공재료공학과)은 일괄적으로 공학교육인증제도에 참여하게 됩니다. 공과대학 소속 신입생들은 다음의 교과목을 신청할 때, 반드시 “공학인증” 이라고 표시되어 있는 강의로 선택하여 수강하여야 합니다. 미표시 교과 수강시 인증이수 학점 부족으로 인증이수나 학위수여가 제한될 수 있습니다.

■ “공학인증” 표시 강의를 수강해야하는 과목

구 분	대 상	비 고
교양필수	전과목	사고와 표현, 영어의이해 I, 영어의표현 I, 영어의표현 II, 항공우주학개론, 항공우주산업개론
핵심교양	전영역	철학과역사(5), 문학과예술(5), 인간과사회(5) ※ ( )안의 숫자는 각 영역별 교과목 수
역량강화	전체	실용경제, 기업과경영, 논문작성및발표, 통계활용, 중국어, 일어, 영어프리젠테이션
MSC 교과목	전과목	미분적분학, 물리및실험 I, 물리 및 실험 II, 일반화학, 선형대수학 외 전공별 지정 교과목 (소속 전공별로 상이함)

※ 학부(과)에 따라 일부 과목은 1학기에 개설되지 않음

공학교육인증이란

공학교육의 발전 및 새롭고 창의적인 접근방법 고취를 목적으로 한국공학교육인증원(Accreditation Board for Engineering Education of Korea : ABEEK)에서 제시하는 기준을 근거로 추진하는 인증제도이며, 해당 프로그램(전공)을 이수한 졸업생이 사회에서 필요로 하는 공학실무를 적절하게 수행할 준비가 되어 있음을 보증해주는 제도로서, 인증된 프로그램의 졸업생은 공학실무를 담당할 준비가 되어있음을 대학 및 한국공학교육인증원에서 보증하는 제도이다.

■ 영어학과 관련 안내사항

영어학과 신입생은 수강신청 전에 반드시 사전전과신청을 통해 전과의향(영어학과 잔류 또는 경영학부 전과)을 표명하여야 합니다. 경영학부로 전과하고자 하는 학생이 사전 전과신청을 하지 않을 경우, 경영학부 과목 신청에 제한이 있을 수 있습니다. 신청시간과 방법은 아래와 같으니, 반드시 기간 내 참여해주시기 바랍니다.

- 사전전과신청기간 : 2. 13(금) ~ 16(월)

- 사전전과신청방법 : 본 대학 종합정보시스템을 통해 신청 (세부사항은 추후 개인별로 유선 안내 예정)

※ 2. 24(화)까지 반드시 전과여부를 결정하여야 함

■ 수강신청 방법

1. 학번 확인

- 학교 홈페이지(www.kau.ac.kr) 공지를 통해 학번을 확인합니다.
- 학번은 2. 13(금) 13:00에 공지될 예정입니다.

2. 수강신청 페이지 이동

학교 홈페이지 우측 하단에 있는 “수강신청” 배너를 이용하여 수강신청 페이지로 이동합니다.

3. 수강신청 페이지 로그인

- 학번 : 수강신청 방법 1번 ”학번 확인“ 참고
- 비밀번호 : 주민번호 뒷 7자리(로그인 후 반드시 비밀번호 변경요망)



4. 수강신청 페이지에서 수강신청 진행

- 화면 좌측의 메뉴를 이용하여 전공과목 및 교양과목을 수강신청 합니다.
- 수강하고 싶은 과목 앞의 “신청”버튼을 누르면 수강신청이 됩니다.
- ※ 수강신청 공지를 참고하여 진행하시기 바랍니다.

신청	개설학과	학년	이수 구분	과목명	수강대상 전공	반
신청	항공물	1	전선	경영학원론		
신청	항공물	1	전선	경영학원론		
신청	항공물	1	전선	경영학원론		
신청	항공물	1	전선	경영학원론		
신청	항공물	1	전선	경제학원론		
신청	항공물	1	전선	경제학원론		
신청	항공물	1	전선	경제학원론		

[메뉴 설명]

- ① 전공과목신청 : 전공과목 조회 및 신청
- ② 교양과목신청 : 교양과목 조회 및 신청
- ③ 타학부(과) 과목신청 : 타학부(과) 전공과목 조회 및 신청
- ④ 수강신청 시간표 : 신청완료된 수강신청내역을 시간표 형태로 확인 가능
- ⑤ 수강신청확인/취소 : 신청완료된 수강신청내역 확인 및 취소

(일괄수강신청 통해 신청된 교과목 내역 확인할 수 있음)

5. 수강신청 확인 및 취소

“수강신청 확인/취소” 메뉴를 통해 수강신청 내용을 확인 및 취소할 수 있습니다.

순번	신청 취소	과목 번호	과목명
1	취소	0163	역사와 역사인식

신청 과목수: 1과목

지도교수

6. 최종 시간표 확인

수강신청이 끝나면 “수강신청 시간표”를 클릭하여 최종 시간표를 확인합니다.

시간	월	화
주간 1교시 09:00-09:50	역사와 역사인식 미희중 과학관306	
2교시 10:00-10:50	역사와 역사인식 미희중 과학관306	
3교시 11:00-11:50	역사와 역사인식 미희중 과학관306	
4교시 12:00-12:50		

7. 기타

기타 문의사항이 있을 경우, 소속 학부(과) 사무실에 문의하세요.

소 속		전화번호	소 속		전화번호
공과대학	항공우주 및 기계공학부	300-0100, 0170	항공·경영 대학	항공교통물류학부	300-0150, 0340
	항공전자정보 공학부	300-0120		항공운항학과	300-0080
	소프트웨어학과	300-0180		경영학부	300-0090
	항공재료 공학과	300-0160	영어학과	300-0330	

- 교무팀 사무실 : ☎ 02-300-0425, 0012~0016, 0457 (본관 1층)
- 교무팀 홈페이지 : <http://www.kau.ac.kr/officeofacademicaffairs/>

## ◎ 교수학습센터

### 가. 설립목적

- (1) 수업의 질 향상을 위한 다양한 교수법과 전략 제공
- (2) 자기 주도적 학습을 배양할 수 있는 효과적인 학습법과 정보 제공

### 나. 세부프로그램

- (1) Speech Clinic / Writing Lab
  - 학생 개인별 영어 발음, 발화 교정 서비스(매월 실시)
  - 영어논문 또는 영문서류 교정 서비스(매월 실시)
- (2) 멘토링(Mentoring)
  - 원활한 대학적응 및 성적 향상을 위한 학생 간 멘토-멘티 프로그램
  - 매 학기 초 선정기준에 부합하는 멘토와 멘티 선정, 진행
- (3) 교수법 및 학습법 특강
  - 교수법 및 학습법 향상을 위한 최신 정보 제공
- (4) Teaching and Learning Tip
  - 교수법 및 학습법에 유용한 정보 제공
- (5) 학생연구회
  - 학생들과 교수님의 상호작용을 통해 진로개발 및 자기 주도적 학습능력 배양
- (6) 강의모니터링
  - 교원의 강의 질 향상을 위한 강의 촬영 및 기자재 제공
  - 대상 : 우리대학 교원
- (7) 신(편)입생 튜터링
  - 이공계열 신(편)입생들에게 전공이수를 위한 기초과목(수학, 물리) 또는 필요 전공과목을 개설하여, 학부(과)로 튜터링 과목 조사 후 개설, 실시
  - 대상 : 신(편)입생 중에서 신청자
- (8) 교육만족도 조사
  - 한국항공대학교 재학생의 대학생활 만족도에 대한 의견을 조사하여 향후 교육목표 설정 및 교과과정 편성 등에 활용할 수 있는 기초자료 수집

### 다. 문의

- (1) Tel : 02) 300-0017, 0494 / Fax : 02) 300-0497
- (2) 위치 : 항공우주센터 3층 312-A호
- (3) 홈페이지 : [www.kau.ac.kr/ctl/index.do](http://www.kau.ac.kr/ctl/index.do)
- (4) 페이스북 페이지 : [www.facebook.com/kauctl/](https://www.facebook.com/kauctl/)(‘항공대학교 교수학습센터’ 검색)

## 2.2 학생처

### ◎ 학생지원팀

#### 1. 학생증 발급

가. 주요기능 : 도서관 이용, 현금카드, 체크카드, 교통카드(충전형) 기능

나. 2015학년도 신입생 일괄신청 기간

구 분	내용	비고
인터넷신청	2015. 3. 2(월) ~ 3. 5(목)	본교 홈페이지(www.kau.ac.kr)에 공지
서류제출	2015. 3. 4(수) ~ 3. 6(금)	<ul style="list-style-type: none"> <li>■ 장소 : 학생회관 2층 세미나 실</li> <li>* 제출서류 - 온라인 신청 후 출력되는 출력물, 주민등록증 사본</li> </ul>

다. 분실재발급 신청장소 : 학생회관 2층 학생지원팀

#### 2. 장학현황

가. 수혜자격 : 수업연한(8개 학기) 이내인 자로서 직전학기 이수학점이 12학점 이상인 자

나. 대상제한

복학, 전과, 재입학, 한 학기 이상 외국대학 교환학생, 해외탐방 또는 어학연수를 다녀온 학생은 그 사유 발생 후 한 학기를 경과하지 아니하고는 성적장학금의 수혜 대상이 될 수 없다.

다. 지급중지

- (1) 전과를 하였을 때(성적장학에 한함)
- (2) 제적된 때
- (3) 미등록 휴학(근로장학, 해외탐방장학을 제외한 모든 장학이 취소)

라. 2015학년도 1학기 신청 장학(해당학생)

- (1) 한국장학재단 국가장학 2차 : 2015. 2. 26(목) ~ 3. 11(수)
  - ※ 교내 은익장학(가계곤란장학) 선발은 한국장학재단에서 제공하는 소득분위로 선발하기 때문에 국가장학을 필히 신청해야 함
- (2) 향대 형제·자매장학 : 2015. 3. 9(월) ~ 3. 13(금)
  - 구비서류 : 가족관계증명서, 재학증명서 각 1부/ 학생지원팀으로 제출
- (3) 장애인복지장학 : 2015. 3. 9(월) ~ 3. 13(금)
  - 구비서류 : 국가로부터 발급받은 장애증명서 또는 복지카드 사본/학생지원팀으로 제출
- (4) 2015학년도 신입생 성적장학
  - 성적장학생 선발결과는 2015. 3. 16(월) 이후 개인종합정보시스템에서 확인 가능
  - 장학생으로 선발된 학생은 2015년 3월 말 ~ 4월 초 장학금이 개인계좌로 입금예정
  - 2015학년도 1학기 등록을 한국장학재단 대출로 등록 한 학생은 수혜한 장학금만큼 대출상환 처리를 하여야 2015학년도 2학기 국가장학, 대출, 교내장학 수혜대상이 됩니다. 미상환 시 이중수혜자로 분류되어 다음 학기 대출 및 장학생 선발에서 제외됩니다.

마. 장학금종류  
(1) 교내장학

구 분	장학명	장학금 지급내용	성적기준	
성적 우수 장학	신입생	수능최우수	수학능력시험 성적 최고득점자에게 졸업 시 까지 지급 - 등록금 전액	평점평균이 3.50 미만 일 경우 다음 학기부터 자격 상실
		한진그룹	학부(과) 별 수학능력시험 최우수자에게 지급 - 등록금 전액(학부(과)수석장학)	
		정석	정석B : 입학전형 별 성적우수자에게 지급	
	재학생	전체수석	신입학 시 수능최우수장학생으로 선발된 자에게 졸업 시 까지 지급 - 등록금 전액 장학금	평점평균이 3.50 미만 일 경우 다음 학기부터 자격 상실
		한진그룹	학부(과) 별 성적 최우수자에게 지급 - 등록금 전액(학부(과)수석장학)	직전학기 평점평균 3.80 이상
		정석	▶ 정석A(학부(과)차석 장학) : 학부(과) 별 성적 차순위자 에게 지급 ▶ 정석C : 학업성적이 우수한 자에게 지급 ▶ 정석D : 학업성적이 우수한 자에게 지급	직전학기 평점평균 3.50 이상
가계 곤란 장학	공통	은익	▶ 은익A : 소득 0분위 학생에게 지급 ▶ 은익B : 저소득층 가정의 학생에게 지급 ▶ 은익C(학부(과) 추천장학) : 파산, 사고, 천재지변, 기타 학비보조가 필요할 경우 학부(과)장의 추천을 받아 지급	▶ 직전학기 평점평균 2.75 이상 ▶ 은익A·B는 한국장학 재단 소득분위자료 기준으로 선발
		교환학생	외국 대학의 교환학생으로 선발된 자에게 지급	
		국제교류학생	본교와 교류협정을 체결한 외국대학 총장의 추천을 받아 입학한 자에게 지급	
		해외탐방	해외연수, 해외봉사활동 및 국제대회 등의 참가자로 선발된 자에게 지급	
		KAU Challenger	세계의 문화를 탐방할 수 있는 기회와 경험을 제공해 주고자 본교가 공모한 프로그램에 선발된 자(팀)에게 지급	
		배려대상자	소년.소녀 가장에게 졸업 시까지 지급 - 등록금 전액	평점평균이 2.75 미만일 경우 다음 학기 자격 상실
		봉사	교내.외 각종 봉사활동을 통하여 본교 교육정신을 선양 한 학생 및 학생자치활동의 모범이 되는 자에게 지급	직전학기 평점평균 2.25 이상
교직원 자녀	재직중인 본교 교직원, 정석인하학원임직원, 정석인하 학원 산하 각급학교 교직원의 직계자녀가 본교에 재학 중일 경우 졸업 시까지 지급 - 등록금전액 : 본교 교직원 및 정석인하학원 임직원의 자녀 - 수업료의 3분의 2 : 재단산하 각급학교 교직원의 자녀 · 단, 연봉계약직으로 임용된 교직원(재단임직원 포함), 연구원, 조교, 사무보조원 및 일용직 등은 제외한다. · 해당 교직원 및 임직원이 정년퇴직, 명예퇴직, 사망 및 이에 준한 사고로 퇴직하는 경우에는 는 당시 재학 중 인 자녀에게 졸업 시까지 지급			

구 분	장학명	장학금 지급내용	성적기준	
가계 곤란 장학	공통	항대	본교에 형제, 자매가 동시에 재학하고 있는 경우 두 명 중 1명에게 졸업 시 까지 지급	직전학기 평점평균 2.75 이상
		국가유공자	국가유공자등예우및지원에 관한 법률이 정하는 국가유공자 및 그 (손)자녀에게 졸업 시까지 지급 - 등록금 전액 장학금(단, 보훈청에서 '대학 수업료 등 면제대상자 증명서'를 발급받은 자에 한함)	성적이 70/100 미만일 경우 다음 학기 자격 상실
		북한귀순동포	북한귀순동포에게 졸업 시까지 지급하는 등록금 전액 장학금	본인의 경우 직전 2개학기, 자녀의 경우 직전학기 성적이 70/100 미만일 경우 다음 학기 자격 상실
		순수 외국인학생	·순수 외국인(부모, 본인 모두 외국국적 소지자)에게 지급 - 3.0 이상 : 등록금의 30% 감면 - 3.5 이상 : 등록금의 50% 감면 - 4.0 이상 : 등록금 전액 ·일우재단의 추천을 받아 입학한 자에게 졸업 시까지 지급 - 등록금 전액 - 2.75 미만의 성적을 3회 이상 취득 시장학생 자격 상실	
		군위탁생	본교와 교류협정을 체결한 각 군 참모 총장의 특별 추천을 받아 입학한 자에게 협정에 근거하여 졸업 시 까지 지급	
		계약학과	본교와 계약학과 협약을 체결한 기관장의 추천을 받은 자에게 협약에 근거 하여 지급	
		국가고시	재학 중 5급 국가고시(외무, 행정, 사법, 기술) 최종 합격자에게 졸업 시까지 지급	
		근로	행정부서, 학부(과) 사무실 또는 부속(부설)기관 등에서 근로한 자에게 지급	
		공로기념	대학발전에 공헌한 공로자를 기리기 위해서 공로자 명의로 지급	
		장애인복지	장애인의 복지증진을 위하여 지급하는 장학금(국가로부터 장애증명서를 발급받은 자) -장애 1~2등급 : 등록금 반액 -장애 3~4등급 : 등록금 1/4 -장애 5~6등급 : 등록금 1/6	직전학기 평점평균 2.75 이상
		특별	다음 각 호의 하나에 해당하는 학생에게 총장이 특별히 장학금 지급이 필요하다고 인정할 경우 지급 ①우리 대학의 명예를 드높인 공로가 있는 학생 ②우리 대학이 인정하는 특기를 가진 학생 ③그 밖에 총장이 특별히 인정하는 학생	직전학기 성적 2.75 이상
		하올제	하올제(고시준비반)에 선발된 자에게 지급	직전학기 성적 3.50 이상
		Premium English	Premium English 수강생으로 선발된 자에게 지급	
		명예	장학생으로 선발이 확정된 자가 해당 장학 이외의 전액 장학금 수혜 또는 기타 사유로 '장학포기 사유서'를 제출할 경우 장학금은 지급하지 않으나 장학생임을 증명하기 위해 부여하는 장학명칭	
기타	장학금 지급이 필요하다고 인정되는 자에게 지급			

(2) 교외장학

장학금명	선발대상	
아산사회복지재단, 미래인재육성재단	학업성적우수 및 가정형편 곤란자(등록금 전액)	
인천공항스칼라십	학업성적우수자(등록금 전액)	
삼성드림클레스	삼성복지재단에서 운영하는 멘토링 프로그램에 참여한 학생	
동창회장학문화재단, 팀부장협의회	학업성적우수 및 품행이 방정한 자	
농촌희망재단	학업성적 우수 농어업인자녀	
아미람	전자및항공전자공학 전공 학생 중 학업성적 우수 및 품행이 방정한 자	
KT IT Master	항공전자및정보통신공학부 학업성적 우수 및 품행이 방정한 자	
동부문화재단	물류관리전공 학생 중 학업성적 우수자(등록금전액)	
GLS-Track	물류관리전공 학생 중 CJ GLS G트랙 참여자(등록금전액)	
칼맨	물류관리전공 학생 중 학업성적우수 및 가정형편 곤란자	
항공대경영인산악회	경영학과 학생 중 학업성적우수 및 가정형편 곤란자	
전명섭장군	항공운항학과 발전에 공로가 있는 학업성적우수자	
김학현, LUCKY 7, 함세만 사연, 운항22회동문, 나래4, 해군동문, 동지, 비교원12회	항공운항학과 학생 중 학업성적 우수 및 품행이 방정한 자	
고양, 미주동문회 항공대CEO, 토론토동문	학업성적우수 및 가정형편 곤란자	
김복자, 삼호정	가정형편 곤란자	
최광돈	가정형편 곤란자(복학생 및 수도권출신자 제외)	
화전중앙교회	기독교 신앙을 가진자로서 학업성적이 우수하고 모범이되는 자	
국제항공훈련센터 교직원	국제항공훈련센터 비행교육원 및 관제교육원 입과자 중 가정형편이 곤란한 성적우수자(4.0이상자)	
민주동문회	학생회 간부로서 학생회(동아리) 화합을 도모하고 모교 및 사회 민주적 발전에 이바지 한 자에게 지급	
성현	아마추어무선국(HAM) 동아리 회장	
HLOK	아마추어무선국(HAM) 동아리 간부	
국가장학 (교과부 한국장학재단)	국가이공계	신입학 시 이공계열 학생 중 국가장학생으로 선정된 학업성적 우수자 - 등록금 전액
	국가인문사회계	신입학 시 인문사회계열 학생 중 국가장학생으로 선정된 학업성적우수자 - 등록금 전액
	국가장학 I	소득 0 ~ 8분위 이하 저소득 학생 - 직전학기 성적 12학점 이상 이수 및 80점(2.75)이상자
	국가장학 II	저소득 학생에게 지급(장학금 지급대상은 소득분위로 결정) - 직전학기 성적 12학점 이상 이수 및 80점(2.75)이상자
	사랑드림	이공계열 학생 중 소외계층 학생
	국가근로	국가근로 신청자 중 소득분위 통과 저소득학생 - 직전학기 성적 70점(1.88)이상자
군장학금	해군	재학 중인 해군장교 후보생(등록금 전액)
	공군학군	재학 중인 공군사관후보생(등록금 전액)
기타 국고보조 장학금	국가유공자 (국가보훈처)	국가유공자등예우및지원에관한법률이 정하는 국가유공자 및 그 (손)자녀에게 지급(등록금 전액) - 단, 대학수업료등면제대상증명서 발급 재학생 중 학업성적이 70점(1.88/4.50)이상 연속 유지 시 졸업 시까지 지급
	북한귀순동포 (북한이탈주민센터)	북한귀순동포에게 지급하는 등록금 전액 장학금 - 재학 중 학업성적이 70점(1.88)이상 연속 유지 시 졸업 시까지 지급

3. 학생동아리(동아리 수 : 39개)

구 분	동아리명	설립연도	활동 내용
학술분과	ESC(전자회로연구회)	1981	전자회로 연구
	HAM(아마추어무선국)	1974	무선국간 정보교환
	IPR(지식처리정보연구회)	1986	정보처리 분야 연구
	수레바퀴	1989	독서 활동
	로타렉트	2006	봉사활동
	PTPI	2010	봉사활동
연행분과	우리부모	1988	민중가요 부르기
	줄올림	1989	통기타 연주
	JOKER(마술동아리)	2004	마술 공연
	Runway(활주로)	1967	ROCK 그룹
	DOS	1993	춤패(최신가요)
	AL-FINE(고전기타반)	1988	클래식 기타 연주
	광대와 끼	1992	사물놀이
	세인영	1995	영화 감상
	비상	1994	춤패(민중가요)
	짜징유	2001	짜즈 연주/감상
	아카로아	2001	아카펠라 활동
	ALL-mu	1999	민중가요 부르기
	사진부(Ficture)	2007	사진 촬영
종교분과	아오스딩(카톨릭 학생회)	1970	천주교 복음 활동
	CCC(기독교 학생회)	1970	기독교 선교 활동
	IVF(한국 기독교 학생회)	1996	기독교 선교 활동
	YWAM(예수전도단)	1988	기독교 선교 활동
	씨드베이스	2001	기독교 선교 활동
체육분과	에어윙스(축구부)	1998	축구
	Aviators(농구부)	2001	농구
	야구부	1969	야구
	태권도부	1978	태권도
	활검회(검도부)	1992	검도
	산악부	1965	산악 등반
	수박도	1988	수박도(전통무술)
	ACE(테니스부)	1979	테니스
항공분과	보잉	2002	스케이보드
	송골매	1981	행/패러글라이더
	학생활공회	1973	글라이더
	LAPUTA(열기구)	1991	열기구
	SRS(로켓연구회)	1989	소형 로켓 설계/제작
	AMSR(항공기제작연구회)	1984	경비행기 설계/제작
MAC(모형항공기제작반)	1962	모형항공기 제작	

#### 4. 의료지원실

의료지원실은 학생들과 교직원의 건강을 보호·증진함을 목적으로 설립되었습니다. 이를 위하여 응급처치, 외상치료, 일차투약, 건강상담, 보건교육 등의 의료서비스를 제공하고 있으며 학생들의 “건강한 대학생활”을 위하여 최선을 다하고 있습니다.

##### ■ 업무

- 가. 1차 의료지원: 단순증상에 대한 투약(전문의약품 제외), 가벼운 외상 치료
- 나. 응급처치: 교내 응급환자 발생시 응급 처치 및 병원 후송
- 다. 질병 치료와 예방에 관한 상담 및 교육: 질병의 조기 발견 및 건강에 대한 올바른 지식의 제공으로 건강생활을 도움
- 라. 구급의약품(구급함) 지원: 학생과 교직원의 공식 활동에 구급의약품 지원
- 마. 안정실 이용: 몸이 불편하여 안정이 필요하다고 판단되는 경우 안정실 이용 가능
- 바. 의료기구 비치: 혈압계, 혈당계, 자동신장체중계를 이용한 검사로 질병의 예방
- 사. 건강증진 프로그램
  - 금연클리닉: CO측정, 니코틴 의존도 검사, 금연보조제 제공과 금연 상담(덕양구 보건소 건강증진과 이동 금연 클리닉 협조)
- 아. 예방접종: 계절 전염병(독감), A형 간염, 자궁경부암 등 별도 공고를 통해 시행

##### ■ 의료지원실 이용

- 위치: 학생회관 2층 224호
- 전화: (02) 300-0024
- 운영시간: 월-금(09:00 ~ 18:00)
- 이용가능 시설
  - \* 안정실: 침대 3개
  - \* 의료장비: 자동혈압측정기, 시력표, 혈당계, 자동신장체중계 등

## ◎ 취업지원팀

### 1. 학년별 취업준비 방법

대학생들의 가장 큰 고민은 졸업 후의 진로, 즉 “취업”일 것입니다. 취업준비는 빠르면 빠를수록 좋습니다. 일반적으로 저학년(1~2학년)들은 취업에 무관심하고, 3학년의 경우에도 일부 학생들만이 취업에 관심을 갖고 본격적인 준비를 하는 경우가 많습니다. 막상 4학년이 되어 본격적으로 취업준비를 시작하려고 하면 학업성적, 어학성적, 복수전공, 자격증 등의 스펙을 보완하거나 봉사활동, 해외탐방 등 자신만의 스토리를 만들기에는 시기가 늦어 취업에 어려움을 겪는 경우가 많습니다. 그러므로 신입생들은 다음의 표를 참고한 후 여유를 가지고 미리미리 취업준비를 시작하기 바랍니다.

구 분	학년별 취업준비 내용
1학년	<ul style="list-style-type: none"> <li>▶ 1학년 때부터 <b>학점관리에 신경을 써야함</b> (1학년 때 낮은 성적을 취득하면 졸업성적 평균이 낮아져 취업에 어려움을 겪을 수 있음)</li> <li>▶ 학업에 충실하면서 동아리활동, 봉사활동 등 <b>다양하고 폭넓은 경험을 쌓고 어학성적 향상을 위한 공부를 시작해야 하는 시기</b> ※ 상대적으로 여유 있는 신입생 때 동아리활동이나 봉사활동 등을 통하여 기업이 요구하는 사회성, 대인관계, 팀워크, 리더쉽 등을 경험하면 취업에 도움이 됨</li> <li>▶ 자신의 진로목표를 설정하고 <b>‘포트폴리오’를 작성한 후 체계적으로 취업준비 시작</b> ※ ‘포트폴리오’는 종합정보시스템(KAU포탈)에서 작성이 가능함(아래 ‘나의 포트폴리오 등록’ 참고)</li> </ul>
2학년	<ul style="list-style-type: none"> <li>▶ <b>전공 학습계획을 세우고</b> 관련 자격증을 파악한 후 <b>자격증 취득 준비를 해야함</b></li> <li>▶ 학과가 관심 있는 직무와 연관성이 떨어진다면 <b>복수전공을 선택</b>하면 취업에 도움이 되고 다양한 분야에 지원할 수 있는 기회도 얻을 수 있음</li> <li>▶ 2학년 때는 <b>어학연수나 교환학생, 해외탐방, 해외봉사 프로그램 등에 참여</b>하여 해외경험을 쌓으면 자기소개서나 면접준비, 어학능력 향상에도 큰 도움이 됨</li> <li>▶ 기업에서 주최하는 <b>공모전, 대학생기자, 마케터, 홍보단, 봉사활동 등 대외활동에 참여</b>하면 사회와 기업에 대해 이해할 수 있는 기회를 얻을 수 있고 취업에도 큰 도움이 됨</li> <li>▶ 1~2학년 때는 <b>외국어 공인점수를 합격기준 점수 이상으로 높여야 함</b></li> </ul>
3학년	<ul style="list-style-type: none"> <li>▶ 4학년 취업시점까지 3학기만 남아 있기 때문에 본격적인 취업준비를 시작하는 시기이므로 <b>학기별로 취업준비 계획을 세워야 함</b> <ul style="list-style-type: none"> <li>- 자신에게 적합한 <b>직무와 업종, 입사하고 싶은 기업을 선정</b>하여 취업정보를 수집하고, 취업한 선배들의 성공담과 정보를 적극 활용해야 함</li> <li>- 기업은 신입사원 채용 시 직무와 연관되는 경험을 중요하게 평가하므로 <b>희망직무와 관련된 인턴이나 아르바이트가 있으면 지원함</b> ※ 인턴십 자체를 정규채용 전형에 포함시키는 ‘채용연계형 인턴십’을 시행하는 기업도 늘고 있는 추세임</li> <li>- <b>취업스터디에 가입</b>하여 다른 학생들과 함께 취업준비를 하면 도움이 됨</li> <li>- 신입사원 선발 시 자기소개서와 면접전형의 중요도가 높아지는 추세이므로 3학년 때 자신만의 독특한 스토리를 담은 <b>자기소개서를 미리 작성</b>하면 취업준비에 큰 도움이 됨</li> </ul> </li> </ul>

구분	취업준비 내용
4학년	<ul style="list-style-type: none"> <li>▶ 취업에 필요한 기본적인 스펙을 갖추었다면 4학년 때는 <b>스펙보다는 입사서류, 면접, 직무적성검사 등 취업역량 향상에 집중</b>하여야 함</li> <li>▶ 취업스터디에 참여하거나 입사서류 클리닉, 면접 특강 및 모의면접, 직무적성검사 특강 및 모의시험, 기업 채용설명회 등 <b>대학에서 진행하는 각종 취업지원 프로그램에 적극 참여하면 취업역량 강화에 큰 도움</b>이 됨</li> <li>▶ <b>인턴기회를 잘 활용</b>하면 정규직 도전의 발판이 될 수 있음</li> <li>▶ 4학년 때는 <b>경제신문을 매일 보면서 관심 있는 기업과 산업분야에 대한 이해</b>를 넓혀야 함</li> </ul>
전학년 공통	<ul style="list-style-type: none"> <li>▶ 채용과정에서 학업성적, 어학성적 등의 스펙은 <b>서류전형 시 최소한의 자격요건으로만 활용</b>되고, 자기소개서와 면접전형의 비중이 높아지는 추세이므로 스펙은 기준점수 이상을 유지하도록 노력하고 자기소개서와 면접 준비를 위한 자기만의 스토리를 준비해야 함             <ul style="list-style-type: none"> <li>※ 취업준비생들이 꼽은 합격기준 : 학점 3.5 이상, 토익 700점 이상 (취업포탈 잡코리아에서 취업준비생 700명으로 대상으로 설문조사)</li> </ul> </li> <li>▶ 학생이 취업하기를 희망하는 기업에서 진행하는 채용설명회나 취업상담에 학년에 관계없이 참여하면 해당 기업에 대한 많은 정보를 얻을 수 있음</li> <li>▶ 지원을 하고자 하는 업체에 근무하고 있는 선배와 전화로 상담을 희망하는 학생은 언제든지 취업지원팀을 방문하면 <b>선배님과 전화상담을 주선해 주고 있음</b></li> <li>▶ 취업스터디를 구성하여 상호간의 취업정보를 공유하고 싶은 학생은 취업지원팀에 연락하면 <b>취업스터디를 구성하는데 도움이 될 수 있도록 홍보</b>를 해주고 있음</li> <li>▶ 대학에서 운영하는 취업 관련 홈페이지를 적극 활용할 것             <ul style="list-style-type: none"> <li>- 취업정보 홈페이지 : <a href="http://kau.njob.net/">http://kau.njob.net/</a></li> <li>- 온라인 취업솔루션                 <ul style="list-style-type: none"> <li>▶ 이용방법 : ① 취업정보 홈페이지 로그인(<a href="http://kau.njob.net/">http://kau.njob.net/</a>) ⇒ ② 좌측 하단의 '온라인 취업솔루션' 배너 클릭 ⇒ ③ 온라인 취업솔루션 이용</li> <li>▶ 제공 콘텐츠 : 서류전형 대비(기업분석 자료집, 시사용어 자료집, 합격자 자기소개서 등) 직무적성검사 시험(25개 주요 기업 직무적성검사 모의시험) 동영상 강의(입사준비, 자기소개서, 직무적성검사 면접 동영상 강의 등 23종) 면접 대비(면접 가이드북, 면접 자료실 등) 기타 자료(직무적성검사 후기, 면접 후기 등)</li> </ul> </li> </ul> </li> </ul>

**<참고> 나의 포트폴리오 등록 ('KAU포탈'에서 입력 가능)**

학부(과)	자동입력	학 번	자동입력	성 명	자동입력	학년	자동입력	이수학기	자동입력	평점평균	자동입력
나의목표	졸업 후 진로	(코드선택) 01취업 / 02대학원진학 / 03창업 / 04군입대 / 05비행훈련원 입소 / 06해외이민 / 07기타									
	직무/직종	(코드선택) 01자동차 / 02전자·반도체·디스플레이 / 03정보통신 / 04항공사 / 05항공기제조 / 06물류 / 07건설·플랜트 / 08중공업 / 09철강·금속/10은행·증권·보험/11음식료·소비재유통/12화학·에너지/13제약/14무역/15공기업/16공무원/17군장교/18기타									

검색 : 전체, 학년, 학기

학기 별 포트폴리오		계획	실적	증빙자료 업로드	지도교수 의견	
1학년	1학기	성적관리 (전공/교양과목 수강, 복수전공, 부전공, 공학인증, 학업성적 등)				(상임)
		교외활동 (공모전, 인턴십, 봉사활동, 해외탐방 등)				
		교내활동 (동아리, 학생회, 소모임, 스터디, 연구프로젝트 등)				
		기타활동 (아르바이트, 어학공부, 한국사, 자격증 등)				

2. 취업지원팀 업무

가. 각종 취업지원 프로그램 운영

프로그램명		주요 내용	진행시기
입사서류 클리닉	특강	입사서류 작성법에 대한 전문 컨설턴트의 강의로 진행	3월/9월 초
	On-line 클리닉	On-line(취업홈페이지)을 통한 입사서류(입사지원서, 자기소개서) 첨삭지도	연중
	Off-line 클리닉	취업준비생 1인당 1시간씩 전문 컨설턴트에 의한 1:1 입사서류 첨삭지도	3월/9월
직무적성 검사	특강	주요 대기업 직무적성검사 시험 대비 전문가 특강(출제유형 설명, 유형별 문제 분석 및 풀이)	4월/10월 초
	모의시험	주요 기업 직무적성검사 모의시험(온라인을 통한 문제풀이 및 해설 자료 제공)	
면접	특강	면접전형 대비 특강(면접 유형별 대응전략, 이미지 메이킹, 면접 롤플레이)	5월/11월 초
	실전 모의면접	현직 기업체 인사담당자 초청 실전 모의면접 (인성/직무/PT/토론 면접)	
취업커뮤니티		취업준비생 약 60명을 선발하여 관심 분야별로 소그룹(취업스터디)을 구성하고 전문 컨설턴트가 약 3개월간 개인별 맞춤형 진로지도	2~5월 8~11월
졸업생 취업멘토 상담		다양한 분야에 근무하고 있는 졸업생을 대상으로 취업멘토 인력풀을 구성하여 취업준비생들과 전화, 이메일, 카톡 등을 통한 수시 진로 상담 진행	연중

나. 근로(아르바이트) 중앙 관리

※ 아르바이트 신청방법

- 아르바이트를 희망하는 학생은 종합정보시스템(KAU포탈)에서 신청서 입력
- 취업지원팀에서는 교내 및 교외에서 요청이 있을 때 학생이 입력한 신청서의 조건과 부합여부 검토
- 아르바이트를 신청한 학생과의 면담을 통해 구인조건에 대한 적합성과 아르바이트 희망 여부를 확인한 후 교내 구인부서 또는 교외 구인업체에 학생 추천

다. 기타 취업지원팀 업무

- (1) 진로상담 및 각종 취업정보 제공
- (2) 기업체 채용설명회 진행 지원
- (3) 정규직, 인턴, 현장실습 등 참여학생 추천
- (4) 전문자격시험 준비반 운영 지원
- (5) 취업교과목 개설 및 운영

<b>◆ 취업지원팀 안내 ◆</b>	
<ul style="list-style-type: none"> <li>▶ 위치 : 학생회관 2층 204호</li> <li>▶ 전화번호 : ☎ 02-300-0027~0028</li> <li>▶ 팩스번호 : 02-3158-1675</li> </ul>	<ul style="list-style-type: none"> <li>▶ 홈페이지 : <a href="http://kau.njob.net">http://kau.njob.net</a></li> <li>▶ 이메일 : <a href="mailto:hrteamr@kau.ac.kr">hrteamr@kau.ac.kr</a></li> </ul>

## 2.3 입 학 처

입학처는 우수 신(편)입생 선발을 위한 기본계획 수립 및 제도 개선을 위해 입시정책 변화를 고려한 입시전략을 수립하고 입시 결과분석 및 통계자료 등을 제작한다. 또한 전형별 모집요강과 관리지침을 제작하여 공정한 성적처리를 진행하고 있으며, 지방을 비롯한 전국 고교방문 설명회와 각종 언론 홍보 등을 통해 본교의 우수성을 대외적으로 알리고 있다.

### 1. 입학관리

- 가. 전형별 모집요강 및 관리지침 제작
- 나. 성적처리 및 성적사정 업무
- 다. 신(편)입생 등록 및 총원
- 라. 입학 관련 민원응대

### 2. 입시분석 및 전략 수립

- 가. 우수 신(편)입생 선발을 위한 기본계획 수립 및 제도 개선
- 나. 입시정책의 변화를 고려한 입시전략 수립
- 다. 입시 결과분석 및 통계자료 제작
- 라. 전형요소, 출제문항 난이도, 편차 분석 등을 통한 전형의 공정성 및 형평성 확보

### 3. 입시홍보

- 가. 고교방문 설명회 및 모교방문 설명회 진행
- 나. 고교방문 홍보 및 각종 입시박람회 참가
- 다. 지방 주요도시 대학연합설명회
- 라. 주요 언론홍보 실시
- 마. 본교 방문 시 설명회 실시
- 바. 외국인 및 편입준비생 대상 본교 설명회 실시

※ 입학안내 홈페이지 : <http://ibhak.kau.ac.kr>

※ 연락처 : 02-300-0228~9

## 2.4. 기 획 처

기획처는 대학 운영 전반에 대한 정책을 수립·추진하며, 대학 및 부속기관의 예산을 편성하고, 등록금 등을 책정한다. 또한 각종 대학평가, 대학특성화 관련 업무를 기획하고, 대내외 대학 홍보 및 국내외 유관기관과의 교류협정 업무를 관장하며, 대학재정확충을 위한 발전기금을 모금하고, 감사 업무를 수행한다.

### 1. 기획

- 가. 대학장기발전계획 수립 및 추진
- 나. 대학의 특성화 계획 수립 및 총괄
- 다. 교내 주요 경영지표 및 통계의 관리
- 라. 대학자체평가 실시 및 외부 평가 대비
- 마. 대학조직개편 및 기구, 직제 신설
- 바. 대학건설계획 수립 및 대학시설의 기능별 배정
- 사. 분야별 특별위원회 구성·운영
- 아. 대학평의원회 운영

### 2. 대학 제규정 제·개정 및 감사

- 가. 제규정 관리
- 나. 대학 감사

### 3. 대학 예산 수립 및 집행

- 가. 예산편성·통제·조정

### 4. 대외협력

- 가. 대내·외 홍보업무 총괄
- 나. 대학발전기금 모금
- 다. 국내·외 대학 자매결연 및 학술교류 체결과 갱신
- 라. 지역사회 교류·협력

5. 항공우주박물관 관리·운영

가. 항공우주박물관 시설 운영

나. 각종 교내외 교육프로그램 진행

※ 기획처 홈페이지 주소 : <http://www.kau.ac.kr/officeofplanningandinternationalaffairs/>

기획처 전화번호 : 02-300-0041~49, 0295, 0299

## 2.5. 사 무 처

사무처는 학교운영에 필요한 제반사항을 지원하는 부서로 총무팀, 재무팀, 시설팀, 예비군대대로 구성되어 있으며, 아래와 같은 업무를 담당하고 있다.

1. **총무팀**에서는 대학의 운영을 위해 총괄적인 지원을 담당하는 부서로, 직원 인사관리 및 후생복지업무, 각종 행사업무, 교직원 급여, 구매 및 자산관리 등의 업무를 담당하고 있다.
  - ※ 차량 통제를 위해 자가용을 이용하시는 분은 반드시 사무처 총무팀(본관 2층)에서 주차 스티커를 발급 받아 차량 앞에 부착하여 주시기 바랍니다.
  - 필요서류 : 차량 등록증 사본 1부, 신분증 또는 학생증
  - 교내 주차 차량 중 주차 스티커 미 부착 차량에 대하여는 ‘주차금지 경고 스티커’ 부착 등 단속을 실시함.
2. **재무팀**에서는 대학의 자금운용 및 등록금 수납 등의 업무를 담당하고 있다.
3. **시설팀**에서는 원활한 학사운영과 쾌적한 교육환경 조성을 위한 시설관리 업무 및 건설, 시설물 유지 보수업무를 담당하고 있다.
4. **예비군대대**에서는 교직원 및 학생을 대상으로 예비군, 민방위 훈련 관련 전반업무와 보안, 비상기획 업무를 담당하고 있다.

## 2.6. 전산정보원

### 1. 소개

전산정보원은 학생들의 컴퓨터 교육과 교수 및 대학원생, 연구원들의 연구활동 지원, 대학의 행정 사무전산화, 창업보육센터 입주 회사의 개발활동, 지역사회 구성원의 교육지원 등을 효율적으로 지원하기 위한 컴퓨터 시스템의 운영, 대학 컴퓨터 네트워크 구축 및 운영, 종합정보시스템 개발 및 운영을 담당한다.

### 2. 대학 종합정보시스템(포탈시스템)

우리 대학의 종합정보시스템은 학사시스템, 행정시스템, 비행정보시스템, 비행관리시스템, 연구지원시스템, 교육원(비행교육원, 한국어교육원) 학사시스템이 Client/Server 형태로 운영 중에 있으며 학생들이 이용하는 부분은 WEB 형태로 서비스가 되고 있다.

#### 가. 종합정보시스템 이용 방법

(1) 대학 홈페이지(<http://www.kau.ac.kr>)에 접속하여 종합정보시스템을 선택 하여 바로 로그인 하여 이용 가능하다.

▪ Login ID : 학번

▪ 암호 : 초기 암호는 주민번호 뒷자리 7개의 숫자, 최초 로그인 이후 변경하여야 함.

(2) 로그인 후에는 웹메일, 웹하드, 도서관, 공학인증, 가상대학, 커뮤니티 서비스를 별도 로그인 과정 없이 이용 가능함.

#### 나. 학사시스템 서비스 내용

학사정보, 개인정보, 강의정보, 수강정보, 성적정보, 졸업정보, 커뮤니티 등으로 구성되어 있으며 수강신청은 매학기 별도 시스템으로 운영된다 .

### 3. 캠퍼스 네트워크 시스템

#### 가. 네트워크 시스템 구성

- Backbone : Gigabit Ethernet

- Work Group : Fast ethernet

- 주요 구성 장비

⇒ 백본 스위치, 워크그룹스위치, 방화벽장비, 네트워크 침입 차단 장비, 라우터 외

#### 나. 무선랜 구성

- AP : 300Mbps ~ 600Mbps 지원

- 서비스 지역 : [http://www.kau.ac.kr/informations/informations\\_mobile.html](http://www.kau.ac.kr/informations/informations_mobile.html)

### 4. 웹메일시스템(<http://mail.kau.ac.kr>), 웹하드(<http://webhard.kau.ac.kr>) 서비스

가. 신청 방법 : 종합정보시스템 Mypage에서 메일계정 신청(웹하드 계정 동시 생성)

나. 접속 방법

- (1) 종합정보시스템(포탈시스템)을 통한 접속 : 대학의 홈페이지를 통한 종합정보시스템을 로그인(login) 하여 상단의 웹 메일을 클릭하면 자동으로 메일 서비스에 접속
- (2) 웹메일 서비스 직접 접속 : 웹 브라우저에서 주소(http://mail.kau.ac.kr)를 직접 입력접속
- (3) 웹메일을 접속하여도 대학의 종합정보시스템을 별도 로그인(Login) 과정 없이 사용 가능

다. 서비스 내용

- (1) 용 량 : 학부생 - 메일 100MB / 웹하드 100MB  
 대학원생 - 메일 200MB / 웹하드 200MB  
 ⇨ 졸업 후 취업을 위하여 1학기(6개월) 기간 동안 사용 지원함
- (2) 전자메일 회원 가입 후 종합정보시스템의 MyInfo에 있는 e-mail 란에 신청한 학교 메일 주소를 등록하여야 학교에서 발송하는 공지메일을 수신할 수 있습니다.  
 (외부 메일은 대학 공지 메일 수신불가)

5. KAU 커뮤니티(<http://club.kau.ac.kr>)

KAU Community는 대학에서 재학생, 교수, 교직원, 일반인들간에 학교 관련 또는 동일한 관심 분야를 갖는 사람들 간에 온라인상 에서 대화의 장을 마련하여 활발한 학교생활을 할 수 있도록 지원한다.

가. 회원가입 및 로그인 방법

종합정보시스템과 연동되어 자동으로 회원가입, 로그인 ID와 암호는 종합정보시스템과 동일.

나. 서비스 내용

- 에듀클래스 : 강의보조 도구로 강의에 필요한 사항들을 지원하는 기능

6. 공동전산실 운영

학생들의 컴퓨터 교육과 실습을 위한 실습실 운영

가. 현황

실 명	호 실	보 유 장 비	비 고
공동전산실 I	과학관 422호	I5-2400(3.1GHZ) 86대	
공동전산실 II	과학관 424호	I5-2500(3.3GHZ) 55대	
공동전산실 III	과학관 432호	I5-2400(3.1GHZ) 63대	
출력실	과학관 433호	I5-2400(3.1GHZ) 12대, Laser Printer 4대	

나. 개방시간 (정규 수업 외 시간 자유 이용 가능)

- 학기중 : 평 일 09:00 - 22:00, 토요일 09:00 - 17:00
- 방학중 : 평 일 09:00 - 18:00, 토요일 09:00 - 13:00

6. 기타 : 자세한 사항은 아래의 대학 홈페이지를 홈페이지를 참고 바랍니다.

- 대학 홈페이지 정보화 서비스 : [http://www.kau.ac.kr/informations/informations\\_total.html](http://www.kau.ac.kr/informations/informations_total.html)

## 2.7 중앙도서관

### 1. 중앙도서관 임시출입증 발급

- 가. 학생증 발급 전까지 도서관 출입 및 이용을 위한 임시출입증 발급
- 나. 준비물 : 신분증 (주민등록증, 운전면허증, 여권)
- 다. 장소 및 일자 : 중앙도서관 1층 / 입학일 ~ 2015년 4월 발급(학생증 발급 전까지)
- 라. 주의사항 : 학생증(임시출입증) 미지참시 도서관 출입 불가
- 마. 문의사항 : 학술정보팀 (02) 300-0195

### 2. 개관시간

구 분	위 치	요 일	시 간
자료실	1~2층	월~금	09:00~20:00
		토요일	09:00~13:00
열람실	1~3층	연중무휴	06:00~24:00 (제1열람실은 24시간 운영)

### 3. 대출책수 및 기간 : 5책 10일 / 1회에 한하여 연장 가능

### 4. 도서 구입 신청

- ◇ 희망하는 도서(전공도서, 교양도서)를 구입 신청
- ◇ 신청방법은 도서관 홈페이지의 “도서구입신청”란 클릭 후 신청

### 5. 기타 : 신입생은 도서관 홈페이지의 “도서관 이용안내”를 필히 확인 요망

The screenshot shows the library's homepage with the following elements:

- Header:** "세계로 · 우주로 · 미래로" and "한국항공대학교 중앙도서관" (Korea Aerospace University Central Library).
- Navigation:** Home, 한국항공대학교, 도서관안내, Login, Sitemap.
- Search:** A search bar with "소장자료" (Collection) and "학술논문(Articles)+소장자료" (Academic Papers+Collection) tabs.
- Main Content:**
  - 로그인 (Login):** Includes fields for ID and password, and a "로그인 안내" (Login Guide) link.
  - 소장자료검색 (Collection Search):** Lists categories like 전자자료 (Electronic), 단행본 (Monographs), 연속간행물 (Serials), 학위논문 (Theses), 비도서 (Non-books), 기사(목차) (Articles/Contents), and 교외접속 이용안내 (Off-campus access).
  - E-Resource:** Lists services like 학술논문 (Articles), Web Database, 전자저널 (E-journals), E-Learning, E-Book, VOD, and 교외접속 이용안내.
  - 소장자료리스트 (Collection List):** Lists services like 전체리스트 (Full list), 단행본 (Monographs), 연속간행물 (Serials), 학위논문 (Theses), 비도서 (Non-books), 신학자료 (New books), 정보공유도서관 (Information sharing library), and 바구니 보기 (View cart).
  - My Library:** Lists services like 개인정보관리 (Personal info management), 대출/연장/예약조회 (Loan/extension/reservation search), 도서구입신청/조회 (Book purchase application/search), 원문복사신청/조회 (Full-text copy application/search), SDI서비스 (SDI service), 열람실 발권현황 (Reading room card status), 타대학자료열람의뢰서 (Request for inter-library loan), and 바구니 보기 (View cart).
  - 게시판 (Notice Board):** Lists services like 공지사항 (Notice), Q&A, FAQ, 칭찬합시다 (Thank you), 자료실 (Resource room), 분실물 찾기 (Lost and found), and 설문조사 (Survey).
  - Quick Link:** Lists services like 열람석 발권현황 (Reading room card status), 대출/연장 반납/예약 (Loan/extension/return/reservation), 희망도서신청 바로가기 (Book request), Hot articles 인기 학술논문 추천서비스 (Hot articles popular academic paper recommendation service), 원문복사 신청 (Full-text copy application), 권장도서 100선 (Recommended 100 books), and 최대 대출도서 (Maximum loan books).
- 공지사항 (Notice):**
  - 방학 중 도서관 이용 시간 안내 [2014-12-29]
  - 2015년 상반기 학위논문 제출안내 [2014-12-22]
  - 도서관 청소 안내 [2014-12-22]
  - [개시만료] 간식 제공 안내 [2014-12-16]
  - 경인지역 대학도서관 열람실 이... [2014-12-15]
- 최신입수도서 (New arrivals):** Lists books like Foundations of mster, 50대 재테크에 다시 한 번 미쳐라, x의 즐거움, 거꾸로 읽는 C++, 짝짝도 하기 싫은 사람들을 위한 요가, 무리수, and 조정래의 시선(視線).

6. 교내서점 이용 안내

가. 위치 : 중앙도서관 1층

나. 이용 안내

구 분	온라인 교내서점	오프라인 교내서점
운영기간	항시	3월, 9월 신학기 1개월간
이용	한국항공대학교 인터넷 구내서점(교보아카데미) <a href="http://www.kyoboacademy.co.kr/kau">http://www.kyoboacademy.co.kr/kau</a> ※ 대학 홈페이지 및 중앙도서관 홈페이지의 인터넷 구내서점 배너에서도 이용가능 (윗 그림의 인터넷 교내서점 클릭)	중앙도서관 1층 부록자료실

다. 이용시 유의 사항

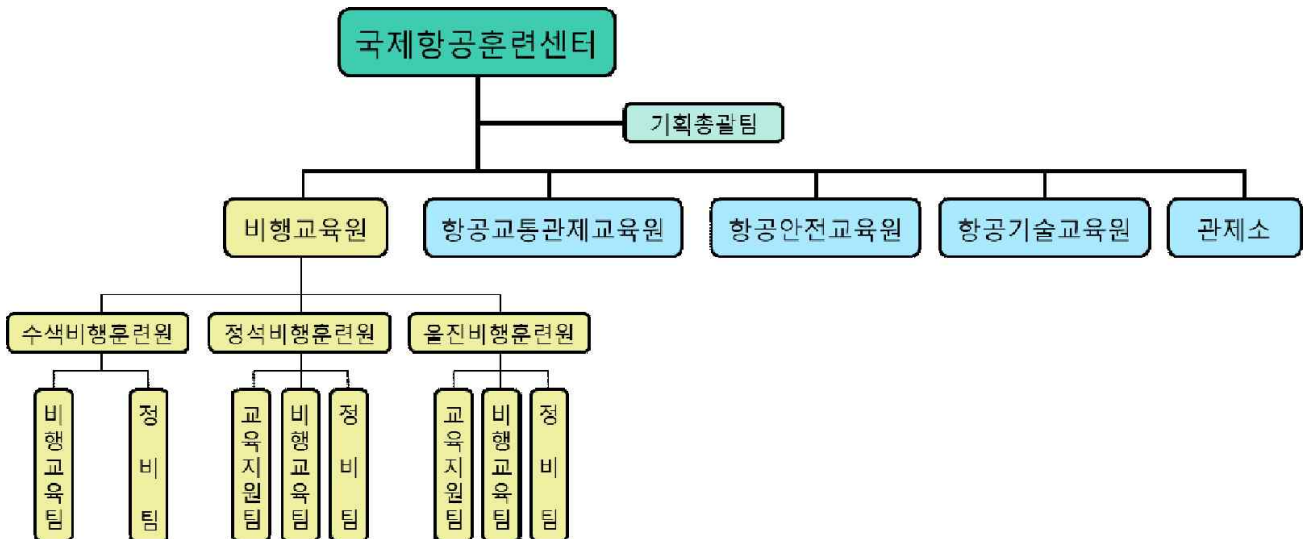
- (1) 반드시 강의시간 내 교수님께서 지정하신 교재  
(서명, 저자, 출판사, 판차사항 등)를 정확히 확인 후 구매
- (2) 통합아이디 이용 : 기존 교보문고 회원은 별도의 회원가입 절차 없이 이용 가능
- (3) 반드시 <http://www.kyoboacademy.co.kr/kau> 사이트를 통하여 구매 요망

## 2.8 국제항공훈련센터

### 1. 란

국제항공훈련센터는 한국항공대학교 부설기관으로서 국제적 수준의 항공전문 인력을 양성하는 교육기관이다. 국제항공훈련센터는 조종사를 양성하는 ‘비행교육원’, 항공교통관제사를 양성하는 ‘항공교통관제교육원’, 항공안전전문가를 양성하는 ‘항공안전교육원’, 항공정비전문가를 양성하는 ‘항공기술교육원’을 운영하고 있다.

### 2. 국제항공훈련센터 조직도



### 3. 국제항공훈련센터 소개

#### 가. 비행교육원

1)

과정명	대상자	과정개요
MPC (Military Pilot Course)	재학생	한국항공대학교 항공운항학과 학생 중 군 조종 장학생으로 선발된 학생을 대상으로 비행교육 실시 후 군 조종 장교로 임관
CPC (Commercial Pilot Course)	항공운항학과 재학생	한국항공대학교 항공운항학과 학생 대상으로 자가용조종사과정 비행교육 후 비행교관 및 항공 관련분야로 진출
APP (Airline Pilot Course)	일반 4년제 대학졸업자	일반 4년제 대학졸업자를 대상으로 선발하여 수색비행훈련원, 해외비행학교, 정석비행훈련원에서 총 비행시간 1,000시간 이상의 비행교육을 수료 후, 민항공사 조종사로 진출

2)

과정명	대 상 자	과 정 개 요
군경력	대한항공 조종사	대한항공에 입사한 민/군경력 조종사를 대상으로 제트항공기 운영에 필요한 학술 및 비행교육을 실시함
진에어	진에어 조종사	진에어 항공사에 입사한 조종사를 대상으로 제트항공기 운영에 필요한 학술 및 비행교육을 실시함
APP	APP 과정 PhaseIII 이수자	APP과정 훈련생으로 비행교관 및 해외항공사 부기장 인턴십 과정(PhaseIII)을 이수한 훈련생을 대상으로 제트항공기 운영에 필요한 학술 및 비행교육을 실시함

3) 올진비행훈련원

과정명	대상자	과 정 개 요
Airline Pilot	일반 4년제 대학졸업자	일반 4년제 대학졸업자를 대상으로 선발하여 조종사에 필요한 기본면장을 취득하는 과정으로, 민항공 조종사 양성을 위한 높은 수준의 특화된 교육과정을 실시함.
자격증 취득과정	항공법에 의거 비행교육 가능자	국내 조종사 자격증 취득에 필요한 교육과정을 실시함. 별도의 선발과정은 없으며, 국내 항공법에 의거 자격요건 충족시 개인별 필요한 교육과정을 실시함.

**. 항공교통관제교육원**

본 교육원은 항공법 제29조 및 동법 시행규칙 제93조에 의해 1999년도 국토교통부로부터 항공교통관제사 양성 전문교육기관으로 지정 되었다. 항공교통물류우주법학부 항공교통 전공학생을 대상으로 ATC 시뮬레이터와 수색관제탑 실습교육을 통하여 항공교통관제사를 양성하고 있으며, 배출된 교육생은 현재 항공교통관제기관 및 국내외 항공사에 근무하며 항공안전과 민항공 발전에 기여하고 있다.

**다. 한국항공안전교육원**

본 교육원은 국가항공안전 확보를 위하여 국내 최초로 설립된 국토해양부 지정항공훈련기관 (ATO No.2)으로 ICAO, IATA, FAA와 같이 국제수준에 부합하면서도 우리나라만의 특수한 요구조건을 반영한 항공보안, 안전관리, 운항관리 교육과정을 개발하여 항공종사자들에게 전문성 있고 실무적인 항공훈련 제공한다.

**라. 항공기술교육원**

국내 항공업계에서 항공기 안전 및 품질관리를 담당하는 관련자들에게 IOSA에 대한 전반적인 내용을 소개하고, 국제항공운송협회(IATA)에서 요구하는 표준검사 항목(전분야) 및 ICAO (국제민간항공기구) 표준검사항목에 대한 교육과 항공 안전 및 품질에 관한 검사원 (Auditor)으로서 지녀야 할 검사 지식과 검사 방법을 교육하고자 함.

## 2.9 국제문화원

국제문화원은 국제교류부, 한국어교육부, 사회교육원, 생활과학교실로 구성되어 있다. 국제교류부에서는 Global 인재를 양성하기 위하여 본교 학생들에게 다양한 해외파견 프로그램을 제공하고 있으며 한국어교육부에서는 외국인학생을 대상으로 한국어 및 한국문화를 교육하는 업무를 담당하고 있다. 사회교육원에서는 지역시민에게 교육기회를 제공하는 학점은행제, 최고경영자 과정인 CEO ACADEMY와 전국 초,중,고등학생을 대상으로 항공우주캠프를 운영하고 있다. 생활과학교실에서는 초등학교학생들에게 생활 속의 쉽고 재밌는 과학 실험을 제공한다.

### 1. 국제교류부 업무

프로그램명	주요내용	선발시기
교환학생 및 방문학생 프로그램	<ul style="list-style-type: none"> <li>- 미국 University of North Dakota</li> <li>- 미국 Embry-Riddle Aeronautical University</li> <li>- 미국 University of Nebraska at Kearney</li> <li>- 영국 Brunel University</li> <li>- 네덜란드 Delft University</li> <li>- 호주 Central Queensland University</li> <li>- 홍콩 Polytech University</li> <li>- 중국 연변과학기술대학교</li> </ul>	2월말 8월말
Global 프론티어 프로그램	<ul style="list-style-type: none"> <li>- NASA 및 BOEING사 탐방 프로그램</li> <li>- 고양시 해외 자매결연도시 방문 프로그램</li> </ul>	10월 7월
해외인턴 프로그램	<ul style="list-style-type: none"> <li>- WEST(영어연수+해외인턴) 프로그램</li> <li>- USC Research 인턴쉽 프로그램</li> </ul>	연 3회 4월
국제하계강좌 (ISP)	<ul style="list-style-type: none"> <li>- 영어로 계절학기 진행</li> <li>- 외국인 초빙교수 및 외국인 대학생 참가</li> </ul>	6월

☎ 국제교류부 ☎ 02.300.0357

### 2. 한국어교육부 업무

가. 한국어 교육프로그램 계획 및 홍보

나. 외국인 어학연수생 입학 및 지원

☎ 한국어교육원 ☎ 02.300.0358

### 3. 사회교육원 업무

가. 학점은행제 프로그램 운영

나. CEO 아카데미 운영

다. 항공우주캠프(초등부, 중등부, 고등부, 고등부 심화과정) 운영

☎ 사회교육원 ☎ 02.300.0356

## 2.10. 학생생활·성평등상담소

학생생활상담소는 대학생활을 하며 겪을 수 있는 다양한 어려움에 대해 개인상담, 심리검사, 집단상담, 각종 프로그램 및 특강 등을 통하여 학생들이 자신의 고민을 해결하고 보다 성숙하고 건강한 사람으로 성장할 수 있도록 도와주는 것을 목적으로 합니다.

상담내용은 비밀보장을 원칙으로 하고 있으며 여러분의 동의 없이는 공개되지 않습니다. 또한 성평등상담소에서는 교내 성희롱 및 성폭행 사건을 예방하고, 학내 성희롱, 성폭력 사건의 피해자와 가해자에 대해서는 심리상담과 교육을 제공하고 있습니다.

상담소에서 실시되는 모든 프로그램과 도움은 무료로 제공됩니다.

### 1. 개인상담

개인상담은 전문상담원과 일대일 만남을 통해 다음과 같은 주제에 대해서 이야기를 나누고 해결을 모색해 가는 과정입니다.

- 가. **진로 및 적성**: 나는 누구인가, 무엇을 위해서 어떻게 살 것인가, 어떤 전공과 직업이 나에게 적절한가 하는 의문들을 함께 의논하고 싶을 때, 나의 적성을 확인하고 싶을 때
- 나. **학 업**: 계획대로 공부가 안되거나 책이 손에 잡히지 않을 때, 집중이 안 되고 잡념이 너무 많아 무엇을 읽었는지도 모를 때, 시험 전 불안과 긴장이 너무 심할 때
- 다. **성 격**: 자신의 성격에 불만이 생길 때, 성숙한 성격형성을 위해 노력하고 싶을 때, 소심하고 수줍어하는 성격을 좀 더 적극적인 성격으로 변화시키고 싶을 때
- 라. **대인관계**: 동성이나 이성 친구를 사귀는 것이 어렵거나 불편할 때, 다른 사람의 사소한 말이나 행동에도 신경이 쓰이거나 화가 날 때, 가족관계에서 대화가 잘 안 될 때, 대학 생활이 낯설기만 하고 적응이 잘 안 될 때
- 마. **정 서**: 사소한 일에도 과민해지거나 신경질이 날 때, 우울, 긴장, 불안, 죄책감이 심할 때, 쉽게 화가 나거나 혼란을 느낄 때, 좌절감, 의욕 상실, 무력감이 심할 때

### 2. 심리 검사

- 가. **진로탐색검사**: 직업과 관련된 자신의 진로성격과 흥미를 고려하고, 나의 진로태도가 어떠한지를 측정하여 나와 잘 맞는 진로방향을 알아볼 수 있습니다. (약 20분 소요, 온라인검사)
- 나. **진로사고검사**: 진로탐색, 진로선택이나 진로결정을 어렵게 하는 부정적인 진로사고를 살펴봄으로써 개인적인 특성에 맞는 진로상담을 받을 수 있습니다.(약 20분 소요)
- 다. **성격유형검사(MBTI)** : 자신의 타고난 선호 경향을 파악하여, 성격특성의 장단점이 무엇이고, 어떤 분야의 일을 즐기면서 성취할 수 있는지, 다른 사람들과 어떻게 인간관계를 맺을 수 있는지를 이해하는데 도움을 주는 검사입니다. (약 20분 소요)
- 라. **기질 및 성격검사(TCI)**: 선척적인 기질특성과 후천적인 성격특성 및 성격 성숙도를 알아보는 검사로, 타고난 기질을 바탕으로 성숙한 성격을 가꾸기 위해 필요한 요소 등을 살펴볼 수 있습니다. (약 30분 소요)

**마. 다면적 인성검사(MMPI)와 문장완성검사(SCT)**

정신건강을 진단하는 평가 검사로, 자신의 성격특성, 행동양식, 정서 상태, 사회적 적응 등을 살펴볼 수 있습니다. (약 1시간 소요)

**바. 학습유형검사** : 학습과정에서 보일 수 있는 행동 및 태도, 성격 양식을 알아보는 검사로, 공부에 관해 고민하는 심리적인 변인과 성격적인 요인을 바탕으로 자신에게 가장 적합한 학습 방법이 무엇인지를 파악할 수 있습니다. (약 20분 소요, 온라인검사)

**사. 개인지능검사(K-WAIS)** : 자신이 가지고 있는 인지적인 능력과 잠재능력이 어느 정도 인지 알아 볼 수 있고, 학업 및 주의집중 곤란 등의 어려움과 관련하여 정보를 얻을 수 있습니다. (약 2시간 소요)

**아. 종합심리검사** : 인지, 정서, 대인관계, 스트레스 대응, 자아상 등 자신에 대해 종합적으로 이해해 볼 수 있는 검사로, 총 6가지 검사(BGT, HTP, K-WAIS, MMPI, SCT, Rorschach test)와 면담으로 이루어져 있습니다. (약 4시간 이상 소요)

**3. 집단 상담**

비슷한 관심을 가진 다른 사람들을 만나서 정보와 관심사를 나누고 서로의 성장을 도모하는 모임 형태의 상담입니다. 매 학기 또는 방학 때 프로그램이 개설되면, 집단원을 모집하고 상담이 진행됩니다.

프로그램으로는 진로 탐색집단, 모의 취업 훈련 프로그램, 효과적인 의사소통집단, 대인관계 향상집단, 리더쉽 훈련 집단상담, 자아 성장 집단 상담 등이 있습니다.

**4. 성희롱 사건 접수 및 처리, 정상담**

교내 성희롱 사건 예방, 피해자 보호, 가해자 교육을 위한 양성평등상담소의 역할을 겸하고 있습니다. 부당한 어려움이 있을 때는 도움을 요청할 수 있습니다.

**■ 상담소 이용방법**

1) 상담소에 직접 방문하여 상담신청서를 작성하고 상담과 심리검사를 약속하면 됩니다.

- 개방시간 : 월-금 오전 09:00~오후 6:00
- 위 치 : 학생회관 207호 학생생활상담소
- 전 화 : (02) 300-0029 e-mail: dream4u72@kau.ac.kr

2) 종합정보시스템을 통해 상담을 신청할 수 있습니다.

- ‘상담신청’ 메뉴에서 ‘학생상담신청’을 클릭
- 화면에 제시된 양식대로 작성하여 전송하면 상담사로부터 연락을 받을 수 있음.

## 2.11. 생활관

한국항공대학교 생활관은 2009년 3월 지하1층 지상4층, 연 면적 7,369m<sup>2</sup>으로 2인실 18실, 4인실 111실, 게스트룸 4실 총 488명을 수용할 수 있는 초현대식 생활공간으로 개관하였다. 본 생활관은 주출입구 및 부출입구에 지문인식시스템을 도입하여 관생뿐만 아니라 외부인에 대한 출입통제를 전산화하여 관생들의 안전을 최우선으로 하고 있다.

### 1. 생활관 현황

가. 인실 : 2인실 18실 , 4인실 111실

- 책상, 침대와 인터넷 이용을 위한 단자가 설치되어 있으며, 2인실은 화장실이 마련되어 있다.

나. 1층 편의시설

-식 당 : 150석 규모로 조식, 중식, 석식 이용 가능

-열람실 : 130석 규모로 24시간 이용가능

-편의점 : 각종 잡화 및 간식 등을 구매 가능

다. 지하1층 편의시설

-헬스클럽 : 런닝머신 10대, 헬스 사이클 4대, 웨이트 트레이닝 기구, 벨트마사지기, 아령 등 비치

-세탁실 : 코인 세탁기 및 건조기 설치, 드라이클리닝 가능

라. 각층 편의시설

-멀티미디어실에서 TV 시청 및 시청각활동을 통한 조별활동 가능

-각층 로비에 노트북 설치, 유, 무선 인터넷 이용가능

-2층에 프린터와 복사기 설치

-생활지원실에서 간단히 조리 가능한 인덕션, 전자렌지, 냉장고비치

### 2. 생활 안내

가. 자치위원회 : 자치위원회는 관생의 건의사항이나 필요사항을 좀 더 적극적으로 받아들이고, 관생간 소통과 질서 유지를 위해 구성되었습니다.

나. 생활 수칙 : 생활수칙은 공동체 생활을 위한 최소한의 질서유지를 위해 만들어졌습니다.

따라서 이를 어길시 그에 해당하는 벌점이 부과됩니다.

다. 관생 외 출입금지 : 도난 등의 사고 방지를 위해 외부인의 출입을 금합니다. 부득이하게 출입이 필요 할 시 경비실에 기록 후 식당에서 면회가 가능합니다.

(면회시간 : 09 : 00 ~ 21 : 00)

라. 상담실 : 생활관 입사 후에 겪는 문화충격이나 각종 고충에 대한 상담 및 대화를 진행합니

다. 심층 상담을 필요로 하는 학생은 학생생활상담소로 연결해 문제점을 해결하도록 합니다.

마. 열쇠관리 : 입사 시 지급받은 열쇠의 관리책임은 전적으로 관생에게 있으며, 퇴사 시 반납 해야하며 분실된 열쇠의 제작비는 분실자가 부담합니다.

- 바. 가구 및 비품 : 객실 내의 가구의 위치를 임의로 바꾸는 행위를 금지하며, 가구, 비품의 훼손 및 분실 발생 시 변상하여야 합니다.
- 사. 택배 : 경비실에서 택배 보관서를 작성하고 본인 확인 후 수령할 수 있습니다.
- 아. 공지 및 안내 : 공지 및 안내는 생활관 내 게시판 또는 홈페이지를 통해 공지되오니 참조해 주시기 바랍니다.
- 자. 호실배정 : 배정된 방은 임의로 변경할 수 없습니다. 단, 부득이한 사유가 있을시, 생활지도사감의 동의하에 변경할 수 있습니다.

■ 생활관 행정실 : ☎ 02-300-0431 ~ 0436

## 2.12. 학생군사교육단

공군에 의해 운영되고 있는 한국항공대학교 학생군사교육단은 대학 3~4학년 2년간의 교육 훈련을 통하여 공군의 우수한 초급장교를 양성하여 장차 국가와 사회를 주도할 문무를 겸비한 인재를 배출하여 왔다.

### 1. 학생군사교육단(이하 학군단)이란?

가. 명칭 : 'ROTC'는 '학군단(Reserve Officers Training Corps)'을 지칭하는 단어로써 개인에게 사용 될 수 있는 단어가 아니다. 일반적으로 'ROTC'는 '예비 장교 훈련단'이며, 이를 학군단에서 교육 받고 있는 학군사관후보생을 통칭하는 것은 잘못된 것이다.

나. 임무 : 학군단은 항공대학교 2학년 재학생 중 우수자를 학군사관후보생으로 선발하여 3, 4학년 중 교내교육과 입영교육을 통하여 장교로서의 자질과 능력을 구비시켜 공군 장교로 임관시키는 것을 주 임무로 한다.

(1) 교내교육 : 주당 6시간(정신교육 / 군사지식 중심) ※ 학군단 과목 학기당 3학점 인정

(2) 입영교육 : 10주(전투훈련 중심)

▸ 동계 기초군사훈련 : 2학년 동계 방학 중 2주 / 하계입영훈련 : 3, 4학년 하계 방학 중 각 4주

### 2. 학군사관후보생의 혜택

가. 장교로서 군 복무 : 2년간의 학군사관후보생 과정을 수료하면 공군 소위로 임관하며, 군 생활을 통하여 리더십 기획/계획 능력을 구비함으로써 장차 대규모 조직에서 핵심적 역할을 수행할 수 있는 자신감을 부여한다.

나. 경제적 지원

(1) 학군단 교육훈련에 필요한 피복, 교재, 장비 등 일체를 공군에서 무상으로 지원받는다.

(2) 후보생 기간 동안 매월 일정금액 교보재 지원비를 받는다.

(3) 동계/하계 입영훈련 중 일정금액에 해당하는 봉급을 받는다.

(4) 3학년 후보생 기간 9~10월 중 1회에 한해 필기고사/체력검정/입영훈련 평가를 통해, 장려금을 지급 받는다

(가) 1등급(인원 수 상위 20%) : 개인당 300만 원

(나) 2등급(인원 수 상위 21~100%) : 개인당 145만 원

다. 복무기간 : 장교로 임관하게 되면 일반 특기는 임관 후 3년, 조종 특기는 임관 후 13년간(고등비행 훈련까지 수료 할 경우) 의무 복무하게 된다. 군에서 장학혜택(등록금)을 받을 경우 장학금 수혜기간만 복무기간은 연장된다(조종은 13년 고정). 또한 희망에 따라 선발 절차를 거쳐 연장 및 장기 복무가 가능하며, 장기 복무자의 경우 전액 국가의 지원으로 국내·외 대학원 위탁 교육 기회를 얻을 수 있다.

3. 학군사관후보생 지원 절차

가. 자격

구분	학군사관후보생
선발대상	항공대 2학년 재학생
선발인원	80명 (조종 35명, 일반 45명)
지원자격	<ul style="list-style-type: none"> <li>▲ 대상                             <ul style="list-style-type: none"> <li>- 조종분야 : 항공운항학과 2학년 재학생</li> <li>- 일반분야 : 항공운항학과를 제외한 일반학과 1, 2학년 재학생</li> <li>- 매학기 평균성적이 70/100(평점평균 1.88) 미만, 신청학점 80% 미만 이수자 제외</li> </ul> </li> <li>▲ 연령 : 임관일 기준 만 20~27세</li> <li>▲ 군장학생으로 선발되어 선발취소사유에 의해 취소된 경력이 없는 자</li> <li>▲ 타군 예비 장교후보생으로 선발되지 않은 자(예비학군사관후보생)</li> <li>▲ 군인사법에 의한 장교임용 결격사유에 해당되지 않는 자</li> </ul> ※ 여학생 신청 가능 (문의 : 02-300-0232)

나. 선발방법

- (1) 서류전형 : 항공대학교 1학년 전체 + 2학년 1학기 성적 종합
- (2) 필기시험 : KIDA선발시험 문제 활용
- (3) 신체검사(인성검사) : 정신과 등 16개 항목 검사
- (4) 면접 : 공군핵심가치 등 7개 항목 평가
- (5) 신체검사기준

구분	학 과	검사기준
공중군무자(조종사)	운항학과	정밀신검
일반장교	기타학과	신체등급 3등급 이상

(6) 체력검정 합격기준

구분	1.5km 달리기	팔굽혀펴기	윗몸일으키기
운항학과	7분 10초 이내	30회 이상(2분)	40회 이상(2분)
기타학과	7분 44초 이내	15회 이상(30초)	15회 이상(30초)
기타학과(여)	8분 15초 이내	5회 이상(30초)	12회 이상(30초)

다. 선발기준

- (1) 1차 선발 : 서류전형, 1학년 대학성적, 필기시험, 수능성적의 개별 성적산출
  - (2) 2차 선발 : 신체검사(인성검사), 체력검정, 면접
  - (3) 최종선발 : 신원조회, 개인별 성적반영 종합성적 순 (2학년 1학기 성적 추가반영)
- ※ 대학 1,2학년 재학 중 군사학 관련 2개 과목 이상(국가안보론, 무기체계, 지휘통솔, 전쟁사 등)을 수강/이수한 자에 대해 학군사관후보생 선발 시 가산점 부여.

라. 원서교부 및 구비서류

- (1) 교부 및 접수처 : 학생군사교육단 교육과 (02-300-0232)
- (2) 구비서류
  - (가) 지원서 접수 시 : 지원서 1부, 서약서 1부, 수능성적증명서 1부, 사진(3X4) 3매, 대학성적증명서(1학년) 2부, 가족관계증명서/기본증명서/주민등록등본 각 2부, 신원진술서 3부, 장기복무지원서 1부(운항학과만 해당)
  - (나) 1차 합격자 : 성적증명서(2학년 1학기) 2부

## 마. 주요일정

구 분	일 자	장 소
모집공고(홈페이지, 홍보물)	3월 말 ~ 4월 초	학군단
원서접수	4. 6 ~ 4. 24	학군단
필기시험	5. 9	해당 시험장
1차 합격자 발표	5. 29	학군단
신체검사	6. 4 ~ 11	항공우주의료원(청주)
체력검정/면접	6. 22 ~ 30	학군단
최종 합격자 발표	9. 11	대학 및 학군단 홈페이지

※ 지원 시 신중한 선택으로 합격 후 입단포기의 사례가 발생하지 않도록 해 주십시오.

※ 학군단에 관한 문의사항은 언제든지 학군단 교육과(02-300-0232)로 연락주시기 바랍니다.

### 3. 공과대학

#### 1. 공과대학 실험 실습실 및 장비 현황

##### 가. 실습실 및 장비현황

학 과	실험실 보유수	장 비	
		(종, 점)	금 액
항공우주 및 기계공학부	34개 실험실	459종 1,530점	74.8억원
항공전자 및 정보통신공학부	25개 실험실	530종 2,422점	89.5억원
항공재료공학과	8개 실험실	124종 221점	17.4억원
공과대학(공용)	3개 신규사업실험실	7종 9점	1.4억원
총 계	70개 실험실 보유	1,120종 4,182점	183.1억원

#### 2. 공학교육혁신센터

##### 가. 공학교육혁신센터의 기능

- (1) 공학교육의 발전 및 교육 프로그램 개발을 위한 연구 활동.
- (2) 각 학부(과)에서 추진하는 공학교육인증(ABEEK)의 취득 및 프로그램 운영 지원.
- (3) 강의개선, 학생지도 체제구축, 설문조사 등 공학교육의 발전을 위한 과제의 발굴 및 수행 지원.
- (4) 공학교육에 대한 학술활동(학회, 포럼, 워크샵 등)의 개최 및 참가 지원.
- (5) 공학교육에 대한 자료 및 정보의 제공.

##### 나. 공학교육인증이란?

공학교육의 발전 및 새롭고 창의적인 접근방법 고취를 목적으로 한국공학교육인증원 (Accreditation Board for Engineering Education of Korea : ABEEK, 이하 ‘공인원’) 에서 추진하는 인증제도이며, 해당 프로그램(전공)을 이수한 졸업생이 사회에서 필요로 하는 공학실무를 적절하게 수행할 준비가 되어 있음을 보증해주는 인증제도로써, 인증된 프로그램의 졸업생은 공학실무를 담당할 준비가 되어있음을 공인원에서 보증하는 제도이다.

공인원의 공학인증 기본 방침은 외형적 교육지표보다는 교육 프로그램내용의 충실도를 진단 하는 것을 기본 취지로 하고 있으며, 학생 중심의 교육과 학습성과를 중시하는 공학교육에 초점을 두고, 교육의 질을 지속적으로 개선하기 위하여 학생 및 기업체의 자발적 평가와 개선을 통한 순환적, 자율적, 개선 가능한 형태의 공학교육 모델을 중시하고 있다. 즉 수요자 중심의 교육(Demand Driven Education) 및 학습성과(Learning outcomes)를 중시 하는 것에 공학교육에 중점을 두고 있다. 이러한 공학교육인증기준을 만족하기 위해서는 대학의 특성 및 교육목적에 부합하는 범위 내에서 교육과정의 개편 및 체계화 과정이 필요하며, 이를 적어도 2년 이상 운영한 후에 운영결과를 토대로 인증 여부가 결정된다. 본교는 2007년 신입생을 대상으로 제도 운영을 시작하여 2010년 공인원 평가 후 인증을 취득, 계속 운영하고 있으며, 2011년 3월 신입생부터 1개의 신규 프로그램이 제도 운영을 개시하였으며, 2014년 평가 후 인증을 취득, 운영하고 있다.

<공학교육인증제도 운영현황>

학부(과)	항공우주및기계공학부		항공전자정보공학부		소프트웨어학과	항공재료공학과
프로그램명	항공우주공학심화	기계공학심화	전자및항공 전자공학심화	정보통신공학심화	소프트웨어 공학심화	재료공학심화
인증취득	2010년 취득	2014년 취득	2010년 취득	2010년 취득	2010년 취득	2010년 취득
차기평가	2016년 NGR(Next General Review)					

다. 공학교육인증을 취득하여 얻을 수 있는 혜택

(1) 학생들이 얻을 수 있는 혜택

(가) 공학교육인증 제도 추진을 통해 공인원에서 요구하는 기준을 만족하기 위한 교육 시스템을

도입/적용함으로써 체계적 교육 기회 제공

(나) 수요지향 교육 이수를 통한 취업 경쟁력 우위 확보

(다) 국가 간 학위의 등가성 확보를 통한 해외 취업, 진학 및 자격증 취득 시 유리

(라) 교수-학생간의 상시 지도체제가 구축됨으로서 사제간의 유대 강화 및 학업 이수 실태 상호 분석 기회 제공

- 지도교수 상담은 매학기 1회 이상

- 수강지도상담은 매학기 수강신청 기간전 1회 필수 (미 실시 경우 수강신청 불가)

- 매학기 과목별 설문조사 1회 이상 (과목별 모두 실시)

<공학교육인증제도 참여자 취업 혜택>

개시년도	기업명	인증 졸업생 혜택
2005년	Ahnlab	서류전형 우대
2006년	삼성전자	면접전형 10% 가점 부여
2007년	Ericsson-LG	서류전형 10% 가점 부여
	삼성그룹	면접전형 10% 가점 부여
2008년	NHN	서류전형 우대
2009년	KT / SK 커뮤니케이션즈	서류전형 우대
2010년	벤처기업협회, 전국경제인연합	공학인증제도 홍보 및 확산
	한국산업기술진흥협회	산업체 평가위원 추천 공학인증제도 홍보 및 확산
	온세텔레콤, 서울시 메트로9호선, 서울반도체, 서울옵토디바이스, SK텔레콤, 가온미디어, (주)윈스테크넷	서류전형 우대
	서울통신기술, 삼성SNS	서류전형 5% 가점 부여
	드림위즈, 몬티스타텔레콤, (주)인성정보 및 계열사	서류전형 10% 가점 부여
	비트컴퓨터	면접전형 10% 가점 부여
	신세계건설, 신세계아이앤씨	서류전형 가점 부여
2011년	인크루트	인증이수 여부 이력서 표기
	STX그룹	서류전형 우대(입사지원서 표기)
	OCI	인증이수 여부 이력서 표기
2012년	중소기업중앙회	공학인증제도 홍보 및 확산
	SK C&C, 주성엔지니어링, 휴맥스, 콤텍시스템, 콤텍정보통신, 다산네트웍스, 핸디소프트, 퓨처시스템, 옴니시스템, 나모인터랙티브	서류전형 우대 및 이력서표기
2013년	한국플랜트산업협회	플랜트전문가과정 지원자 중 공학인증 수료자 가점 부여
	SK하이닉스, 동국제강그룹, LG전자	서류전형 우대 및 이력서표기
	효성, 현대제철	입사지원서 자격증 표시란 공학교육인증이수여부 체크
	현대중공업그룹, 동부제철	서류전형 가산점 부여
	캐리어, 오텍, 한국터치스크린	서류전형 우대
2014년	IT여성기업인협회	공학인증제도 홍보 및 확산
	현대모비스	입사지원서 표기
	다우기술, 만도, 한솔그룹, 동부대우전자, SK브로드밴드, 대덕전자, 텅크웨어	서류전형 우대(입사지원서 표기)
	한글과컴퓨터	입사지원서 표기
2014년	대림산업	서류전형 가산점 부여(입사지원서 표기)
	동진썬미캡, LS그룹	서류전형 우대
	※ 삼성그룹 : 삼성모바일디스플레이, 삼성생명, 삼성석유화학, 삼성에스원, 삼성엔지니어링, 삼성전기, 삼성전자, 삼성정밀화학, 삼성중공업, 삼성코닝정밀소재, 삼성테크윈, 삼성토탈, 삼성화재, 삼성BP화학, 삼성LED, 삼성SD, 삼성SDS, 제일모직, SB리모티브 ※ 현대중공업그룹 : 현대중공업, 현대정유, 현대삼호중공업, 현대미포조선, 현대종합상사, 무주풍력발전, 창죽풍력발전, 태백풍력발전(주), 현대자원개발, 미포엔지니어링, 현대오일터미널, 현대헬베이스오일, 현대중공업스포츠, 힘스, 코마스, 호 텔현대, 현대아반시스, 신고려관광, 현대커민스엔진유한회사, 하이투자증권, 현대기술투자, 현대선물(주), 현대코스모 ※ 인성정보 계열사 : 인성디지털, 엔와이티지, 벤치비, 아이넷뱅크 ※ STX그룹 : STX, STX팬오션, STX조선해양, STX엔진, STX중공업, STX메탈, STX에너지, STX건설, STX마린서비스, STX솔라, STX대련, STX OSV ※ 동국제강그룹 : 동국제강, 유니온스틸, DK유아이엘, DK유엔씨 ※ 다우기술 계열사: 다우데이터, 다우인큐브, 한국정보인증, 키움닷컴, 사람인 ※ 한솔그룹 계열사: 한솔제지(주), 한솔아트원제지(주), 한솔페이퍼텍(주), 한솔홈데코(주), (주)한솔케미칼, (주)한솔씨앤피, 한솔개발(주), 한솔더리저브(주), 한솔테크닉스(주), 한솔라이팅(주), 한솔씨에스엔(주), 한솔이엠이(주), 문경에스코(주), 울산에스코(주), 한솔 피엔에스(주), 한솔인티큐브(주), (주)솔라시아, 한솔씨앤엠(주), 한솔신텍(주), (주)한솔넥스지, (주)다넷정보기술 ※ 대덕전자 계열사: 대덕전자, 대덕GDS, 대덕필리핀, 영테크 ※ LS그룹 : (주)LS, LS전선, LS산전, LS-Nikko동제련, LS엠트론, 가온전선, E1, 예스코, LS글로벌, 대성전기	

(2) 학교가 얻을 수 있는 혜택

- (가) 지속적인 교육 개선을 통해 졸업생 역량 강화 및 대학 경쟁력 제고
- (나) 인증 학위과정 운영을 통해 우수 신입생 유치 우위 확보
- (다) 글로벌 스탠더드(Global Standard)를 준수하는 교육체계 구축을 통해 해외 유학생 확보 유리
- (라) 교육수요자인 학생과 산업체 지역사회의 의견을 수렴하여 지속적으로 평가함으로써 공학교육 과정의 질적 개선을 도모.

라. 공학교육인증 참여

(1) 공학교육인증의 참여대상

- (가) 2007년 이후 공과대학 신입생
- (나) 2007년 이후 공과대학 입학생과 함께 졸업하게 되는 공과대학 전입생 중 공학교육인증 제도 운영 프로그램에 참여를 희망하는 자

(2) 공학교육인증 신청방법

- (가) 2007학번 이후 입학생 : 입학과 동시에 인증과정으로 진입
- (나) 2007학번 이전 입학생 중 전입생
  - 1) 2009년 이전 전입생 : 전입과 동시에 공학인증으로의 편입
  - 2) 2009년 이후 전입생 : 비인증으로 전입을 하며, 각 프로그램별 공지하는 기간에 학부(과) 사무실로 ‘이수서약서’, “인증신청서”, ”성적표” 및 “교과목 대체 신청서”를 제출
  - 3) 제출한 교과목 대체 신청서에 따라 “교과목 대체 인정 확인서”를 확인한 후 공학인증 지원시스템에서 대체인정 결과를 확인
    - ※ 전입생 : 인증과정을 운영하지 않거나, 다른 인증프로그램으로부터 해당인증과정으로 진입하는 모든 학적변동자
    - Ex) 전과, 복학, 편입, 학기/학년 재수 등

라. 공학교육인증 취득방법

(1) 교과과정

- (가) 교과과정표와 이수체계도에 따라 학점이수 <학사교과과정 & 인증교과과정>
- (나) 반드시 “공학인증”으로 표시된 교과목 수강
- (다) 선수과목으로 지정되어 있는 교과목의 선수과목을 이수
  - Ex) “종합설계”과목의 선수필수과목은 “공학설계입문”
  - 공학설계입문을 수강해야 종합설계를 수강할 수 있음 (전산차단)

(2) 비교과목 활동이력

- (가) 프로그램에서 요구하는 자격증 취득, 봉사활동 등
- (나) 각 프로그램별 기준이 다르므로 공학인증 지원시스템에서 확인

(3) 프로그램별 기준에 맞는 학습성과 성취수준 달성

- ※ 참조 : 각 프로그램별로 참여기준 및 절차가 다소 상이할 수 있으므로 학기초 프로그램별 설명회에 반드시 참여하여 프로그램별 특성 파악하여야 함.

마. 공학인증학생이 해야 할 일

- (1) 학생포트폴리오 작성(지속적 관리)
  - (가) 졸업시까지 교과과정, 교과목외 활동이력, 설계포트폴리오, 수학계획서 등을 관리
  - (나) 교과목외 활동이력은 학습성과 인정기준에 따라 각 항목에 대한 활동을 등록
  - (다) 설계포트폴리오는 자신이 이수한 모든 설계 교과목의 설계과제를 최소한 하나 이상 등록
  - (라) 수학계획서는 몇 가지 질문들에 대해 학년별로 기록
- (2) 정기 및 수시 상담참여
  - (가) 사전 공지된 지도교수의 상담가능시간에 따라 상담 실시
- (3) 설문조사 참여(매학기)
  - (가) 매학기 공학교육인증과 관련된 설문조사를 1회 이상 참여

바. 공학인증대상자 수강신청시 유의사항

- (1) 공학인증대상자는 수강신청 전 반드시 지도교수와 상담을 받아야 함
- (2) 수강지도 상담은 지원시스템에서 이루어 져야 하며, 반드시 지원시스템에서 처리가 되어야 함(오프라인, 개인메일 처리 안 됨)
- (3) 수강지도 상담을 완료하지 않은 공학인증 대상학생은 수강신청이 불가능함
- (4) 동일교과목이라도 공학인증 대상 교과목만 공학인증으로 인정됨
- (5) 인증대상학생이 프로그램 별 공학인증 이수요건을 만족하지 못 할 경우 졸업불가
- (6) 졸업 시까지 각 프로그램에서 정한 기준 이상의 학습성과 성취도를 달성해야 하므로, 수강신청 전 과목별 학습성과 배정내역을 확인해야 함

- 공과대학 행정실 : 기계관 1층 111호 / ☎ 02-300-0440
- 공학교육혁신센터 : 기계관 1층 111호 / ☎ 02-300-0451~3, 0439

## 3.1 항공우주 및 기계공학부

### 1. 학부 소개

항공우주 및 기계공학부는 항공우주공학, 기계공학, 그리고 항공기시스템공학의 3개의 전공 분야로 구성되어 있으며, 국제적으로 인정받는 보다 우수한 엔지니어 양성을 위해 공학교육인증 심화프로그램을 도입하여 2007년부터는 항공우주공학심화 전공을, 그리고 2011년부터는 기계공학심화 전공을 운영하고 있다. 2007년 이후 본 학부의 모든 신입생은 자동적으로 공학교육인증 프로그램에 참여하며, 2학년 진급 시 항공우주공학심화 전공과 기계공학심화 전공 중 하나를 의무적으로 선택해야 한다. 3학년 진급 시에는 본인의 희망에 따라 2개의 심화전공간의 변경, 또는 항공우주공학전공, 기계공학전공, 그리고 항공기시스템공학전공으로 이루어진 3개의 일반전공으로의 전환이 가능하며, 4학년 진급 시에 소정의 절차에 따라 인증포기 및 일반전공으로의 기회가 한 번 더 주어진다. 본 학부의 졸업생은 항공우주 분야를 비롯하여 자동차, 조선, 전자 등과 관련된 다양한 기계공업 분야로 진출하고 있으며 높은 대기업 취업률과 전공 일치도를 나타내고 있다.

전공분류	전공명(국문)	전공명(영문)	학위명(국문/영문)
심화 전공 (공학교육인증)	항공우주공학심화전공	Aerospace Engineering Major	공학사(항공우주공학심화)/ B.S. in Aerospace Engineering
	기계공학심화전공	Mechanical Engineering Major	공학사(기계공학심화)/ B.S. in Mechanical Engineering
일반 전공	항공우주공학전공	Engineering Major	공학사/ B.S. in Engineering
	기계공학전공		
	항공기시스템공학전공		

### 2. 교육목표

- (SEO 1) 항공우주공학과 기계공학 관련기술 및 최신정보기술을 이해하고 응용할 수 있는 전문지식 습득
- (SEO 2) 공학실무와 관련된 종합적 해석/설계능력 및 창의성을 갖춘 전문기술인 양성
- (SEO 3) 윤리적/사회적 책임의식과 국제적 경쟁력을 갖춘 글로벌 리더 양성
- (SEO 4) 팀워크를 통한 문제해결 및 의사전달 능력을 갖춘 책임감 있는 인재 양성

### 3. 공부하는 학문

항공우주 및 기계공학부의 1, 2학년에서는 세부전공에 상관없이 동일한 이수체계로 운영하고 있다. 1학년에서는 전문교양과목과 수학, 기초과학 및 전산(MSC) 관련 과목을 위주로 이수하며, 2학년에서는 2개 전공에서 공통으로 필요한 기본이론과 전공과목을 이수하도록 교과목

이수체계가 구성되어 있다. 3학년부터는 전공별로 다른 과목체계를 따르게 된다. 항공우주공학에서는 항공기, 무인기, 발사체, 인공위성 및 유도무기 등에 관련된 역학 및 설계, 제작, 시험방법 등을, 기계공학에서는 열공학, 유체공학, 기계재료/고체역학, 생산공학/자동화, 자동제어 등의 세부 학문영역을, 그리고 항공기시스템공학에서는 항공기기체, 동력장치 및 전기전자, 계기, 제어계통을 포함하는 항공기 시스템의 설계 및 유지보수, 항공안전, 항공기 감항과 인증 등의 과목을 학습한다. 4학년에는 종합설계 프로젝트 수행을 통해 지금까지 배운 전공지식을 바탕으로 실제 문제를 분석, 설계, 제작하는 과정을 학습한다.

#### 4. 졸업 후 진로

항공우주 및 기계공학부의 과정을 이수하면 공학사 학위와 함께 세부 전공분야에 따라 항공기사1급, 공정설계기사1급, 기계기사1급, 항공정비사 등의 자격시험에 응시할 수 있으며, 졸업 후에는 아래와 같은 항공우주 및 기계 관련 산업체, 항공사, 항공우주 및 기계 관련 정부기관과 연구소 등 다양하게 진출할 수 있다. 한편 첨단 항공우주 및 기계공학 분야에 대한 보다 깊이 있는 전공지식의 습득과 연구경험을 원하는 졸업생들을 위하여 본 학부 대학원에 석사 및 박사과정이 설치되어 있다.

- 기업체: 한국항공우주산업, 대한항공, 아시아나항공, 삼성그룹 (전자, 중공업, 디스플레이, 물산, SDI), 현대자동차그룹 (자동차, 엔지니어링, 건설, 중공업), LG그룹, 두산중공업, 한국지엠, 한국타이어, STX그룹,
- 연구소(대학원 졸업자) : 한국항공우주연구원, 국방과학연구소, 한국기계연구원, 국방기술품질원, 기업 연구소
- 기타: 대학원 진학과 정부공사로 진출

#### 5. 기타

가. 항공우주 및 기계공학부 사무실 : 기계관 3층 308호

- ☎ (학사행정담당) 02-300-0100, 0170, (공학인증담당) 02-300-0439

나. 학부 홈페이지 : <http://www.kau.ac.kr/dept/asm/>

- 학부 운영규정, 교과과정, 교수진, 공지사항 등

## 3.2. 항공전자정보공학부

### 1. 학부소개

항공전자정보공학부는 1952년 개교와 함께 우리나라 최초의 전자통신 분야 학과로 출발하여 지금까지 우리나라의 전자, 통신, 컴퓨터 분야의 발전에 지대한 공헌을 해 왔으며, 오랜 전통과 함께 우수한 졸업생들이 배출되어 높은 명성을 지닌 학부다.

우리 학부에서는 전자 및 항공전자공학, 그리고, 정보통신공학 등 두 가지의 전공을 이수할 수 있으며, 각 전공에서 요구되는 이수요건을 충족하면 전공이수를 인정받는다. 1학년에서의 교양 및 기초과목들에 이어 전공과목에서는 집중적이고 심도 있는 전공지식을 교육받게 된다. 전자 및 정보통신, 컴퓨터 분야의 이론과 실험실습을 강도 높게 병행함으로써 현장 적응능력을 향상시키고 종합설계를 통한 설계실습을 의무화함으로써 설계능력을 배양하고 있다. 또한 영어 및 컴퓨터분야의 졸업 인증을 의무화함으로써 기본 소양을 갖춘 고급기술 인력으로 육성하는데 전력을 다하고 있다. 이와 같은 노력으로 많은 졸업생이 국책연구기관 및 우수기업의 연구개발 분야에 진출하여 활약하고 있다. 또한 우리 학부는 2007년부터 공학인증 프로그램을 제공함으로써 각 전공프로그램 이수자로 하여금 국제적으로 인정받을 수 있는 공학윤리, 설계능력 및 리더의 역량 등을 갖춘 전인적 전문가가 되도록 지도하고 있다.

### 2. 공부하는 학문

항공전자정보공학부 학생은 학부 공통과정을 거친 후 주어진 필수과정들과 학생들의 선택에 따라 심화전공교육을 받게 된다. 본 학부의 전공이수에 있어서, 전자회로, 디지털공학, 프로그래밍 등의 기본과목들과 일부 전공과목들이 두 전공에 공통이며, 전자 및 항공전자공학전공 이수를 위해서는 반도체, 로봇 및 제어, 신호처리 및 통신, 마이크로파, 디스플레이, 등의 전자공학분야와 항행전자, 항공탑재전자장치, 레이더, 위성시스템 등의 항공전자 분야 등에서 추가의 과목들을 공부한다. 정보통신공학전공에서는 이동통신, 위성통신, 광통신/신호처리 등의 유무선통신분야와 컴퓨터네트워크, 데이터통신, 스마트폰 응용, IT 융합(환경/교통), 데이터베이스, 웹/모바일 시스템, 정보보호 등의 정보통신 분야 등에서 추가의 과목들을 공부하게 된다. 본 학부에서는 깊이 있는 전공교육체계를 통하여 설계능력을 갖춘 공학자로 교육하여 우리나라의 항공 및 IT 분야를 책임질 수 있는 인재를 양성한다.

### 3. 졸업 후 진로

전자분야, IT분야, 항공분야의 대기업, 공기업(공사), 연구소, 공무원, 방송국, 대기업(삼성, LG, 현대, Sk 그룹 등)의 전자 및 IT분야, 항공사, 한국통신, 한국항공공사, 한국전력 등의 공기업, 방송통신위원회 및 국토해양부 등의 공무원, 방송국, 대학원, 국방과학연구소, 한국전자통신연구원, 한국항공우주연구원 등의 연구소 등으로 진출가능하다.

### 4. 졸업요건

#### 가. 일반전공

- 소속전공 60학점(전필, 전선)이상 이수(학부내 타전공 9학점까지 인정)

#### 나. 심화전공

- 프로그램별 이수요건

교과분류	전자항공전자공학 심화	정보통신공학 심화	비고
전문교양	18 학점	18 학점	
MSC (수학·과학·전산학)	33 학점	33 학점	전산과목은 6학점 이내
전공	54 학점	54 학점	설계과목 12학점 이상

5. 장학생 선발

가. 장학생 수혜 자격

- ① 직전학기 이수 학점이 12학점 이상인 자
- ② 전공과목 이수학점 2~3학년은 12학점 이상, 4학년 10학점 이상 이수한 자

나. 동점자 처리

- ① 총 이수학점이 많은 자
- ② 전공 이수학점이 많은 자
- ③ 전공필수 평점이 높은 자(단, 전공필수가 동일한 경우 전공선택, 기초필수, 교양필수, 교양선택/일반선택 순의 평점이 높은 자)

6. 기타

가. 항공전자정보공학부 사무실 : 전자관 3층 309호

- ☎ (학사행정담당) 02-300-0120, 0180, (공학인증담당) 02-300-0453

나. 학부 홈페이지 : <http://www.kau.ac.kr/page/dept/etce1>

- 학부 운영규정, 교과과정, 교수진, 공지사항 등

## 3.3. 소프트웨어학과

### 1. 학부소개

소프트웨어학과는 지식정보사회를 이끌어 나갈 소프트웨어 분야 전문인력을 양성하고, 세계적 수준의 연구를 선도하기 위하여 항공전자 및 정보통신공학부에서 컴퓨터정보 전공을 분리 신설한 학과이다. 소프트웨어학과는 지금까지 우수한 졸업생들을 배출하여 우리나라의 컴퓨터 정보 분야에 이바지해 온 경험과 우수한 교수진을 기반으로 ① 새로운 아이디어를 SW로 구현할 수 있는 창의적 인재 양성 ② 다양한 산업 분야에 SW를 접목시켜 혁신을 일으킬 수 있는 융합형 인재 양성 ③ 글로벌 기업에 진출하여 세계무대에서 활약할 수 있는 글로벌 인재 양성을 목표로 하고 있으며, 특히 항공우주 SW에 특화된 교육과 연구에 많은 노력을 기울이고 있다.

소프트웨어학과는 위와 같은 목표를 달성하기 위하여 이론 교육뿐만 아니라 전 교과과정에 걸쳐서 창의 설계, 실험실습 등을 강조하고 있다. 특히, 모든 학생들에게 이론교육을 통하여 학습한 지식을 응용하는 종합설계를 의무화하고 이를 평가함으로써 학생들의 창의적 설계능력을 배양하고 있다. 또한, 국제공학교육인증 프로그램인 공학인증 프로그램을 제공함으로써 졸업생이 국제적으로 경쟁력을 갖추도록 하였다.

한편, 소프트웨어학과에서는 국내 최고 수준의 항공 소프트웨어 분야에 특화된 교육과정과 연구 환경을 제공함으로써 항공우주 인력 양성에도 기여하고 있다.

### 2. 공부하는 학문

소프트웨어학과에서 공부하는 학문은 크게 기초학문, 컴퓨터과학, 소프트웨어 융합, 항공 소프트웨어 등으로 나누어진다. 기초학문은 수학, 물리, 화학, 생물학, 사회, 경제, 경영, 문학 등을 다룬다. 컴퓨터과학 분야에서는 컴퓨터구조, 컴퓨터운영체제, 소프트웨어설계, 프로그래밍 언어, 알고리즘, 데이터베이스, 인공지능, 정보보호론, 그래픽스 등의 전통적인 컴퓨터 과학 기술을 공부한다. 기초학문과 컴퓨터 과학 기술을 토대로 소프트웨어 융합 및 항공 소프트웨어를 공부할 수 있다. 소프트웨어 융합분야는 빅데이터소프트웨어와 모바일 소프트웨어를 다루며, 항공특성화 분야인 항공 소프트웨어에서는 항공임베디드시스템, 항공소프트웨어 시스템, 항공신뢰공학 등을 공부한다.

### 3. 졸업 후 진로

전자 및 소프트웨어 융합 분야의 대기업 (삼성, LG, SK, 현대, KT, 네이버, 대한항공 등), 금융 (전산직), 한국공항공사, 한국전력, 방송국 등의 공기업, 미래창조과학부 및 국토해양부 등의 공무원, 국방과학연구소, 한국전자통신연구원, 한국항공우주연구원 등의 연구소로 진출할 수 있고 또한 대학원으로 진학할 수 있다.

### 4. 졸업요건

#### 가. 일반전공

- 전공 60학점이상 이수

#### 나. 심화전공

- 프로그램별 이수요건

교과분류	최소이수학점	비고
전문교양	15 학점	
BSM (수학·과학)	18 학점	
전공	60 학점	설계과목 12학점 이상

5. 장학생 선발

가. 장학생 수혜 자격

- ① 직전학기 이수 학점이 12학점 이상인 자
- ② 전공과목 이수학점 2~3학년은 12학점 이상, 4학년 10학점 이상 이수한 자

나. 동점자 처리

- ① 총 이수학점이 많은 자
- ② 전공 이수학점이 많은 자
- ③ 전공필수 평점이 높은 자(단, 전공필수가 동일한 경우 전공선택, 기초필수, 교양필수, 교양선택/일반선택 순의 평점이 높은 자)

6. 기타

가. 소프트웨어학과 사무실 : 전자관 3층 309호

- ☎ (학사행정담당) 02-300-0180, (공학인증담당) 02-300-0453

나. 학과 홈페이지 : <http://sw.kau.ac.kr>

- 학부 운영규정, 교과과정, 교수진, 공지사항 등

## 3.4 항공재료공학과

### 1. 학과 소개

항공재료공학의 기본개념과 체계에 대한 중점적 교육을 통하여 재료공학관련 지식을 계발하고 주변학문과의 관계를 이해함으로써 약진하는 과학기술의 넓은 분야에 적응하여 동 분야에서 중추적인 역할을 수행할 수 있는 유능한 인재를 양성한다. 또한, 재료공학관련 학문을 전문적으로 더욱 깊게 연구하려는 학생으로서 자질이 인정되는 학생은 대학원에 진학할 수 있도록 지도하며 과학기술의 발달에 따른 시대적 요구에 부응하고 급변하는 산업체의 인력요구를 반영하기 위한 맞춤형 교육이 공학인증(ABEEK) 프로그램의 운용을 통하여 보다 효율적으로 이루어지고 있다.

### 2. 교육 목표

- (가) 항공재료공학의 기본개념과 체계를 이해시키고 또한 항공재료공학과 연관 항공분야와의 관계를 이해시킴으로써, 고도로 발전하는 첨단산업분야에 적응하여 이 분야 발전에 공헌할 수 있는 유능한 인재를 양성한다.
- (나) 항공재료공학을 전문적으로 더욱 깊게 연구하려는 학생으로서 자질이 인정되는 학생은 대학원에 진학할 수 있도록 지도한다.
- (다) 과학기술의 발달에 따른 시대적 요구에 부응하여, 여러 실험 프로그램을 통하여 재료공학의 기초실력을 닦아 기술사회에 기여할 수 있는 인재를 기른다.

### 3. 졸업 후 진로

항공재료공학의 기본개념과 체계에 대한 중점적 교육을 통하여 재료공학관련 지식을 계발하고 주변학문과의 관계를 이해함으로써 약진하는 과학기술의 넓은 분야에 적응하여 동 분야에서 중추적인 역할을 수행할 수 있는 유능한 인재를 양성한다. 또한, 재료공학관련 학문을 전문적으로 더욱 깊게 연구하려는 학생으로서 자질이 인정되는 학생은 대학원에 진학할 수 있도록 지도하며 과학기술의 발달에 따른 시대적 요구에 부응하고 급변하는 산업체의 인력요구를 반영하기 위한 맞춤형 교육이 공학인증(ABEEK) 프로그램의 운용을 통하여 보다 효율적으로 이루어지고 있다.

- 항공재료공학과사무실 : 기계관 4층 408호 / ☎ 02.300.0160
- 항공재료공학과 홈페이지 : [http://www.kau.ac.kr/page/web/aviation\\_stuff/main.jsp](http://www.kau.ac.kr/page/web/aviation_stuff/main.jsp)

## 4. 항공 · 경영대학

### 4.1. 항공운항학과

본 학과는 우수한 조종사 및 운항관리 전문 인력 양성을 목적으로 학년 별 교육 목표에 따라 설정된 교과목 진행흐름에 따라 학과교육을 심화학습하며, 조종실기교육은 항공지식을 부여한 후 4학년에 집중하여 실시함으로써 교육효과를 높이고 있다. 재학 중에 학생의 진로 별로 자가용조종사 자격증명, 사업용조종사 자격증명, 계기비행증명, 조종교육증명 및 항공무선통신사 자격증명 등을 취득하게 한다.

#### 1. 학과 소개

항공운항학과는 전공분야 특성상 이론과 실무 능력이 요구되며, 항공기 운항의 전반을 관장하는 분야인 만큼 지녀야 할 사명감도 중요한 요소 중 하나이다. 따라서 학문을 공부하고 연구하는 것 외에도 승객의 안전을 책임질 수 있는 기본 인성을 갖추 수 있도록 최선을 다하고 있다. 조종사로서의 핵심가치를 상호신뢰, 상호책임 그리고 상호배려에 두고 이러한 가치관이 형성되도록 교육하고 있다.

학과 교육으로는 항공기 운항에 필요한 항공법규, 항공역학, 공중항법, 계기비행, 항공운항 정보 및 절차, 항공기상, 항공교통업무, 항공안전 등이 있으며 조종실기교육은 자가용 조종사, 사업용 조종사, 계기비행증명, 조종교육증명 등 과정 별로 교육하고 있다.

조종사가 되고자 하는 학생들에게 그 꿈이 실현되도록 학과 교육과 실기 교육과정이 잘 구성되어 있으며, 교수와 학생 간의 긴밀한 유대관계가 유지되는 학과이다.

#### 2. 교육목표

- 과학에 기초하여 항공기 운항과 관련된 현상을 논리적으로 해석할 수 있는 능력을 지닌 운항전문가 양성
- 산업체 맞춤형 교육과 외국어 능력 및 인격배양으로 국제 경쟁력을 갖춘 인재 양성

#### 3. 졸업 후 진로

1~2학년 때 선발되는 MPC(Military Pilot Course ; 계기/자가용조종사과정) 학생들은 재학 중 군에서 장학금이 지원되고 공군의 경우 3학년 때부터 시작되는 R.O.T.C 과정을 마치고 졸업 후 장교로 임관하여 공군 조종사로 근무하게 되며, 해군의 경우 졸업 후 장교훈련과정을 거쳐 장교로 임관하여 해군 조종사로 근무하게 된다.

군복무 면제 학생(여학생 포함)과 군복무를 필한 복학생인 CPC(Civil Pilot Course ; 계기/사업용조종사) 학생들은 미국 비행학교, 울진 비행장 및 정석비행장에서 해당 과정 이수 후 MOU 체결 항공사로 취업하거나 IPC(Instructor Pilot Course ; 교관과정) 또는

APP(Airline Pilot Program, 대한항공 조종훈련생과정) 단축과정으로 진행하여 항공사 별 요구 비행시간을 충족 후 취업을 하게 된다.

4. 학과장 및 학년별 지도교수

가. 학과장 : 유병선 교수

나. 학년별 지도교수

구분 (학년)	1학년	2학년	3학년	4학년
교 수 명	유병선 교수	강자영 교수	장조원 교수	송병흠 교수

- 항공운항학과사무실 : 본관 1층 106호 / ☎ 02.300.0080
- 학과 홈페이지 : <http://mercury.hau.ac.kr/fod/>

## 4.2. 항공교통물류학부

본 학부는 항공산업의 발전추세에 부응하고 항공교통물류의 특성화 교육으로 널리 알려진 학부로서 항공교통, 물류, 우주법 분야의 3가지 전공분야를 운영하고 있다. 항공교통물류 전공분야는 그동안 2002년 교육개혁우수대학 선정(항공운송 전문인력 토달시스템 구축), 2003년 정보통신부 BIT지원학부 선정 및 2004년, 2005년 특성화 우수대학에 선정되었으며, 2007년 정보통신부지원으로 선정되어 총 15억 여 원의 지원을 받았고, 산업체로부터 45억 여 원의 소프트웨어, 하드웨어 장비를 기증 받았다. 또한 국토교통부 『물류특성화인력양성사업』에 선정되어 2010년부터 5개년 간 약 연간 2억 원의 지원금으로 해외교류프로그램, 외국어교육, 논문공모전 등의 프로그램이 매년 진행되었으며 2014년부터는 교육부 대학특성화사업에 선정되어 연간 약 2억원의 지원금으로 장학금, 해외시찰 프로그램 등을 운영 중이다. 항공우주법 전공분야는 일반 법학과에서 제공하는 교육과정뿐 아니라 아시아-태평양 지역에서는 유일하게 항공우주법 및 정책 등의 교육을 통해 전문적 인재를 양성해 오고 있다.

### 1. 항공교통 전공 (Air Transportation Major)

항공교통전공은 국내외 항공운송의 기반이 되는 공역과 항공교통관리 시스템의 설계, 관리, 운영의 전문가를 양성하는 교육프로그램이다. 본 학부에는 국토교통부 지정 전문교육기관인 항공교통관제교육원이 부설되어 있어 국제민간항공기구(ICAO)의 기준에 따라 민간항공교통관제사를 양성하고 있다. 이에 항공교통전공은 이론교육과 학부 및 현장실습의 통합교육을 통하여 항공운송분야의 고급 전문 인력 양성을 목표로 하고 있다. 본 전공자들은 학부의 전공교육과 항공교통관제교육원의 전문교육을 병행함으로써 재학 중에 국가 면허인 항공교통관제사 및 운항관리사면허를 취득할 수 있다. 졸업 후에는 국토해양부, 항공사, 공항공사, 운송기업 및 교통관련 연구소와 컨설팅회사 등으로 진출 할 수 있다.

### 2. 물류 전공 (Logistics Major)

현재 우리나라는 인천국제공항과 같은 인프라시설들을 활용하여 물류산업을 세계적인 수준으로 발전시키고 이를 기반으로 하여 관련 산업들, 궁극적으로는 국가경제를 발전시키고자 노력하고 있다. 이에 따라 물류분야에서는 많은 고급인력을 시급히 필요로 하고 있는 시점이다. 이에 맞춰 물류 전공은 동북아시아 물류중심 국가를 지향하는 국가 목표와 물류 현대화가 시급한 산업계의 요구에 부응할 수 있는 고급 물류관리 인력을 양성함을 목표로 하고 있다.

본 전공은 물류분야의 전문인으로서 필요한 물류 계획 및 관리, 물류시스템 설계 및 운영, 물류정보, 교통계획/교통공학, 첨단 교통이론 등 물류분야 전공과목을 교육하며, 물류 현장실습 등을 통하여 현대 물류가 요구하는 전문지식과 실무능력을 겸비한 인재를 양성한다.

본 전공자들은 재학 중에 물류관리사 자격, CPIM, 교통기사 자격증 등의 취득이 가능하며, 졸업 후에 항공사, 운송회사, 물류전문회사, 제조 및 서비스업의 물류관리부서, SI기업, 컨설팅 회사, 도로공사, 국책연구소 등에 진출한다.

### 3. 항공우주법 전공(Air & space Law Major)

항공우주법 전공은 아시아 태평양 지역에서 본 학부에 유일한 전문분야로서, 일반 법학과에서 제공하는 교육과정에 추가하여 항공우주법의 전문적인 지식을 습득할 수 있도록 교과과정이 운영되고 있다. 항공우주법, 항공판례, 항공불법행위/항공제조물책임, 항공형법 및 항공우주정책 등의 전문교과목이 개설되어 항공우주법 전문가로서의 지식을 배양하며, 아울러 헌법, 민법, 형법, 상법 및 국제법 등 기본적인 법학과정이 운영되므로 일반 법학과와 마찬가지로 각종 국가(자격증)고시에 대비할 수 있음은 물론이다.

현재 네덜란드의 라이덴 대학과 학생교류를 시행하고 있어 세계를 선도하는 항공우주법 전문가로서의 길이 열려있으며, 졸업 후에는 일반 법학과 졸업생과 마찬가지로 법무법인 및 기업의 법무팀에 진출하거나 항공우주법 전문가로서 정부부처, 항공사, 국제기구 또는 각종기업에서 항공우주산업을 선도할 수 있는 인적자원이 될 수 있다.

- 항공교통물류학부 전공배정 및 필수과목 이수에 관한 내규/ 성적장학 배정에 관한 내규  
학부홈페이지->학부소개->운영내규  
: [http://www.kau.ac.kr/page/web/universe\\_law/dept/rule\\_li.jsp](http://www.kau.ac.kr/page/web/universe_law/dept/rule_li.jsp)
- 항공교통물류학부사무실 : 본관 1층 106호 / ☎ 02.300.0150,0340
- 학부 홈페이지 : <http://www.kau.ac.kr/dept/atll/>

## 4.3 경영학부

### 1. 교육목표

- 급변하는 21세기의 산업 및 사회에 기여할 수 있는 전문경영인 양성
- 실용적인 이론과 실무능력을 겸비한 경영 인력 양성
- 항공운송산업 및 기업에 기여하는 글로벌 및 항공경영 분야 교육 강화

### 2. 학과 주요연혁

년도	내 용
1973년	항공관리학과 설립
1980년	항공관리학과를 항공경영학과로 학과명칭 변경
1996년	항공경영학과에서 경영학과로 학과명칭 변경
1996년	전국 대학교수협회의의 경영계열 학과평가에서 최우수학과로 선정
2002년	정보통신부에서 지원하는 비IT교과과정 개편 지원학과로 선정
2006년 ~ 2008년	교육인적자원부의 제2단계 두뇌한국21(BK21)사업
2007년 ~ 2011년	AABI(The Aviation Accreditation Board International) 국제인증
2015년	경영학과에서 경영학부(경영전공/글로벌항공경영전공)로 학과 구조 개편

### 3. 교수현황

- 가. 전임교수 : 정교수 10명, 부교수 2명, 조교수 4명  
 나. 겸임교수 : 2명  
 다. 초빙교수 : 2명

### 4. 전공소개

#### 가. 경영전공

경영학은 급변하는 무한경쟁의 환경 속에서 기업 등 조직을 유지·발전시키기 위한 경영활동을 종합적이고 체계적으로 연구하는 학문임. 실제 기업의 경영과 관리에 필요한 전문적이고 실용적인 지식 뿐 아니라, 복잡한 경영 의사결정 문제를 해결할 수 있는 능력을 갖추 수 있도록 이론과 실무가 균형 잡힌 교육과정을 제공함. 회계, 인사조직, 마케팅, 재무금융, 계량경영 및 생산관리, 국제경영 및 전략, 경영정보시스템 등 경영전반을 공부함. 미래지향적이고 진취적이며 글로벌한 경영마인드를 가진 경영인을 양성하여 기업과 사회 발전에 이바지 하는 데에 교육목표가 있음. 졸업 후 진로는 대기업과 중소기업, 은행, 증권, 보험 등 금융기관, 공인회계사, 공인노무사, 세무사, 공무원, 창업 등 다양함.

#### 나. 글로벌항공경영전공

경영학의 각 전공분야에 대한 이론적 기반위에 항공산업의 이해를 접목하고, 국제화 소양을 추가한 항공분야 심화 교육과정임. 항공운송 산업을 기반으로 하면서 항공산업 정책 및 법적 이슈, 항공사 및 공항경영의 제반 이슈를 다루는 이론적 기틀을 갖춘 현장 중심적 교육과정을

제공함. 국내외 항공시장에서 주도적 역할을 수행할 수 있는 국제적 소양을 갖춘 항공전문 인력을 양성함. 따라서 국내 항공사, 공항운영 사업자, 정부기관 및 연구소뿐만 아니라 관련 기업 및 산업체로의 진출을 통해 항공분야 전문가로 활동할 수 있음. 아울러 글로벌 역량을 기반으로 해외 항공관련 기업으로의 진출을 통한 글로벌 항공전문가로 활동할 수 있음.

## 5. 졸업 후 진로

경영학부 졸업생들은 자신의 관심사와 전공에 따라 다양한 분야에 진출하여 일하고 있다. 국토부, 기획재정부와 같은 정부기관, 삼성, L.G. S.K.를 포함한 대기업 및 공기업 경영직은 졸업생들이 선호하는 직장이다. 수많은 국내외 은행과 보험회사, 투자신탁회사 또한 졸업생들이 직장을 잡는 주요 기관들이다. 대한항공, 국제공항, 공항공사, 크고 작은 항공사의 승무직과 지상직에도 많은 졸업생들이 진출해 있다. 이 외에도 언론기관, 교육 및 연구기관 등 다양한 기관에서 기획, 재무, 회계, 인사, 마케팅, 영업 등 다양한 경영 업무를 통해 사회에 기여하고 있다. 또한 세부 전공에 따라 공인회계사, 공인노무사, 변리사, 세무사, 증권분석사, 보험계리인, 경영지도사 등 전문자격증을 취득한 뒤 전문인으로 활동하는 졸업생들도 많다. 또한 한국항공대학교 경영학부는 대학원 과정을 운영하여 국내외 저명한 교수와 전문가들을 배출하고 있으며, 한국항공경영학회를 통해 졸업생들이 항공특화 연구 분야에 큰 기여를 할 기회를 제공하고 있다.

## 6. 학부장 및 신입생 지도교수

가. 학과장 : 이영수 교수

나. 신입생 지도교수 : 김강식 교수, 김기웅 교수, 박진우 교수, 송운경 교수

- 경영학부 행정실 : 본관 1층 106호 / ☎ 02.300.0090
- 학부홈페이지 : <http://www.kau.ac.kr/dept/biz>
  - 학부 운영규정(졸업이수요건, 전공배정, 장학생선발, 학점교류, 재입학)은 반드시 학부 홈페이지를 통해서 숙지하기 바랍니다.

## 5. 인문자연학부

### 5.1 영어학과

1. 장학생 선발방법 : 영어학과에서는 2005년도 1학기부터 학생들의 토익 성적 향상을 위하여 아래와 같은 방법으로 장학생을 선발하고 있다.

가. 토익성적제출 : 매학기 3월에서 6월 사이에 본 토익성적표(교내 영어학력평가 성적포함)를 1학기는 7월초까지, 2학기는 1월초까지 학과사무실로 제출.

나. 토익점수기준표

학 년	TOEIC점수	비 고
1학년	반영없음	
2학년	700점이상	
3학년		단, 수석과 차석장학은 800점이상
4학년		단, 수석과 차석장학은 850점이상

2. 전공필수 과목 TOEIC 점수 반영

가. 성적평가 시 5%는 TOEIC 점수로 반영  
(교내 영어학력평가 점수도 인정)

나. 성적인정: 공인시험 성적은 유효기간(2년), 모의 TOEIC성적은 한 학기만 인정.

별첨 1. 토익점수 기준표

TOEIC	1학년 2학기	비 고
850점이상	5	
800점이상 850점미만	4	
750점이상 800점미만	3	
700점이상 750점미만	2	
700점미만	1	

별첨 2. 학년별 전공필수 교과목

학 년	교과목명		비 고
	1학기	2학기	
1학년	-	영작문2	
2학년	영어음성학개론	영어음운론이해	
3학년	영어구문론 영어교육학	ESP이해와 실습	
4학년	영어학응용탐구 I	영어학응용탐구 II	

- 영어학과사무실 : 본관 1층 104호 / ☎ 02.300.0330
- 학과 홈페이지 : <http://club.kau.ac.kr/home/eng>

## 5.2 교양학과

### 1. 교양이수학점(졸업요건)

이수 구분	과목군	교과목명	이수학점	
교양 필수	필수교양	사고와 표현 영어의 이해 I 영어의 표현 I 영어의 표현 II	8학점 이수	30학점
	항공우주특성화교양	항공우주학개론 항공우주산업개론	4학점 이수	
교양 선택	핵심교양 (철학과 역사)	동양철학의 이해 서양철학의 이해 역사와 역사인식 한국근현대사의 이해 동북아 고대사	최소 3학점 이수	
	핵심교양 (문학과 예술)	문학과 인생 대중문화의 이해 고전문학산책 세계문학으로의 초대 문예이론과 예술작품	최소 3학점 이수	
	핵심교양 (인간과 사회)	사회학의 이해 정치학의 이해 심리학의 이해 법의 이해 경제학의 이해	최소 3학점 이수	
	핵심교양 (자연과 과학)	생태와 환경 생활과 화학 생활과 수학 I, II 천체와 우주의 이해	최소 3학점 이수 (공과대학/운항학과는 기필 및 MSC과목으로 대체 인정)	
	역량강화교양 (실용)	실용경제 기업과 경영 통계활용 논문작성 및 발표	최소 3학점 이수 (항공물/경영은 전공과목으로 대체 인정)	
	역량강화교양 (외국어)	중국어 일어 영어프리젠테이션	최소 3학점 이수 (영어학과는 전공과목으로 대체 인정)	
교양 선택	일반교양	위 교과목을 제외한 과목	-	

2. 학과 홈페이지 : [http://www.kau.ac.kr/page/web/ct\\_education/main.jsp](http://www.kau.ac.kr/page/web/ct_education/main.jsp)

3. 학과 사무실 : 본관 1층 104호 / ☎ 02)300-0060, [mjkwak@kau.ac.kr](mailto:mjkwak@kau.ac.kr)

## 6. 대학원(Graduate school)

### 가. 일반대학원

항공우주과학기술의 심도 있는 강의와 연구를 통하여 항공우주산업발전에 필요한 고급 전문 인력의 양성을 목적으로 1979년 12월에 설립되었으며, 현재 석사과정 9개 학과와 박사과정은 8개 학과 및 학·연협동과정(한국항공우주연구원, 한국전자통신연구원, 한국생산기술연구원)이 설치되어 있으며, 입학정원은 석사 146명, 박사 53명이다. 대학원생들은 기업체나 각 연구소와 협동으로 첨단 항공과학기술에 대한 각종 프로젝트를 수행하고 있으며, 졸업생들은 전공 관련 기업체 및 연구소에 대부분 취업되고 있다.

#### ◎ 대학원 설치학과

공학계열	이학계열	사회계열
<ul style="list-style-type: none"> <li>• 항공우주 및 기계공학과</li> <li>• 항공전자정보공학과</li> <li>• 컴퓨터공학과</li> <li>• 항공재료공학과</li> </ul>	<ul style="list-style-type: none"> <li>• 항공교통물류학과</li> <li>• 항공운항관리학과</li> </ul>	<ul style="list-style-type: none"> <li>• 경영학과</li> <li>• 영어학과</li> <li>• 항공우주법학과 (석사과정)</li> </ul>

### 나. 항공·경영대학원

항공사, 항공관련 기업체 및 일반 기업체 종사자의 경험을 보다 합리적·창의적으로 보완하고 항공산업 분야 종사자에게는 필수적인 전문교육과 재교육 및, 경영학과의 이론과 실재를 과학적 방법으로 교수하여 지도적 인격과 창의적 능력을 갖춘 고급경영관리자 양성을 목적으로 설립되었으며, 항공산업계열의 석사과정 4개 전공과 경영계열의 석사과정 3개 전공으로 입학정원은 74명이다. 특히 실무경험이 풍부한 자를 우대하며 항공산업 분야에서 이론분석에 기초한 실무연계 전문교육방식으로 강의를 진행하고 있다.

◎ 항공·경영대학원 설치학과



다. 대학원행정실 주요업무

- 1) 각 대학원 학사(학적, 수업, 논문, 졸업 등) / 장학 / 입학 업무 등
- 2) 대학원별 홈페이지
  - 일반대학원 : <http://grad.kau.ac.kr/page/web/grad/index.jsp>
  - 항공·경영대학원 : <http://gradbus.kau.ac.kr/page/web/gradbus/index.jsp>
- 3) 문 의 처 : 기계관 110-1 ☎ 02-300-0302 ~ 4